



## 基本理念

私たちは病む人の立場にたって、  
最新の研究成果に基づく、  
最良の心あるがん医療を提供します。

*The mission of Aichi Cancer Center is to provide  
patients suffering from cancer with the best,  
compassionate treatment and care based on  
leading-edge cancer research.*

## ごあいさつ

第62回日本癌学会は、富永祐民名誉総長を会長として、白鳥の名古屋国際会議場で9月に開催されました。

この学会を主催することは、愛知県がんセンターが、日本のがんの研究・治療の中心的な施設の一つとして認められていると言えます。

今回の癌学会のテーマは「がん研究：基礎から臨床へ」でした。研究所で開発された微小転移に対する遺伝子診断は、高度先進医療として当センターで、すでに胃がんの手術患者に応用されており、従来の方法では見つけられない微小転移巣を発見します。一方、この方法で転移無しとされた患者さんの再発は無く、抗がん剤の投与は不必要で、患者さんの負担軽減に貢献しています。肺がんの分野では、一万個以上の遺伝子を高度なコンピュータ解析をおこない、予後予測する遺伝子群の選び出しと、予測プログラムの作成に成功しています。がん細胞をアタックするキラー細胞を増やして、



患者さんにもどして治療する細胞療法、がんの原因遺伝子を突き止め、発がん機構に基づいた分子標的治療への基礎研究など、臨床応用可能な新成果が多数、生まれつつあります。

がんセンターが、がんの研究・診断・治療の中心として情報発信を続けるためには、研究所と病院の共同研究や情報交換が不可欠です。研究所には病院の医師が研究する臨床研究室があり、また、病院・研究所合同セミナーも定期的に行われています。研究所と病院が一体となり「がん研究：基礎から臨床へ」の実現をめざし、努力を続けています。

愛知県がんセンター研究所 副所長

立松正衛

## EBウイルスとがん

研究所からの報告

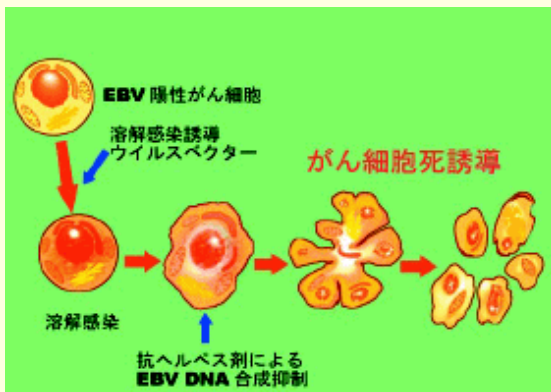
ウイルス病はインフルエンザやSARSのようにヒトに感染すると急性に症状が現われるものが有名ですが、ヒトにがんを起こすウイルスもあり、6種類見つかっています。そのなかでEBウイルス(EBV)はほとんどのヒトがすでに感染し、人体から排除されず、ヒトと一生共存する関係にあります。しかし一部のヒトではリンパ腫や上咽頭がん、最近では胃がんの約7%など多くのがん細胞の内にウイルスが潜んでいることがわかってきました。

EBウイルス陽性がんではウイルスは眠った状態にありウイルスは出てきません。そこでウイルスが出てくるように操作した後に、抗ウイルス剤を投与するとウイルス陽性のがん細胞のみ特異的に殺すことができることがわかりました。

腫瘍ウイルス学部では、このウイルスのがん細胞の中で潜んでいる仕組みや、ウイルスが出てくる仕組み、抗ウイルス剤でEBウイルス陽性がん細胞が死滅するメカニズムを探り、さらに効率良くウイルス溶解感染を誘導するシステム(ウイルスベクターHSVアンプリコン)を確立し、ウイルスの存在を利用してEBウイルス陽性がんを消滅させる方法を開発したいと考えています。



研究所  
腫瘍ウイルス学部  
部長 鶴見達也



EBウイルスが見つかるヒトがん	
ヒトがん	EBVの感染率
EBV陽性胃がん	全胃がんの約10%
鼻咽頭がん	ほぼ100%
平滑筋肉腫	免疫不全に合併するとほぼ100%
鼻性T/NK細胞リンパ腫	90%
Burkittリンパ腫	85%
日和見リンパ腫	ほぼ100%
臍胸関連リンパ腫	ほぼ100%
ホジキン病	欧米: 40~60%、日本: ~25%

## 第62回 日本癌学会より

第62回日本癌学会総会が9月25-27日に、富永祐民愛知県がんセンター名誉総長(学会会長)のもと名古屋国際会議場において開催されました。当センター研究所からのインパクトある報告の一つを紹介します。



国内の肺がん死は昨年約5万6千人で首位であり、年々増加中です。研究所・分子腫瘍学部の高橋隆部長らは、病院の遺伝子・病理診断部及び胸部外科との共同研究により、90%以上の精度で手術から5年後の生存/死亡を、患者個別的に予測するシステムを開発し報告しました。肺がん患者50人について約1万個の遺伝子を貼り付けたマイクロアレーという研究機器を使用して解析し、腺がんなど非扁平上皮がんで12個、扁平上皮がんで19個の遺伝子の組み合わせを調べると、生存の可否が予測できるとの結論を得

ました。

### 研究所

分子腫瘍学部  
部長 高橋 隆

高橋部長は「研究成果が臨床に直接還元できる時代に入ったことを示している。今後さらに研究を進展させできるだけ早く実用化し、高度先進医療として提供できるようにしたい。」と話しています。

## Aichi Cancer Center News

### 病院からの報告

## 肺がんの個別化治療へむけて

肺がんは日本人のがん死亡原因の一位となり、毎年五万人以上の方がこのために亡くなっています。当科の手術症例も増加しており、昨年は120あまりの肺がんの手術を行いました。手術後の5年生存率は1980年以前より81年以後のものはおよそ20%程度向上しています。

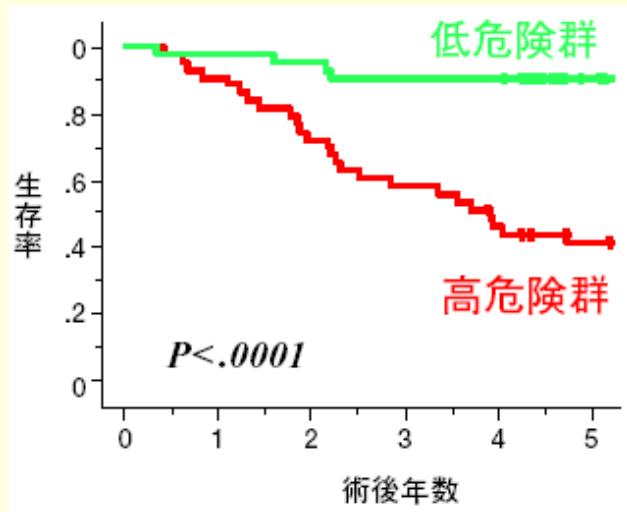
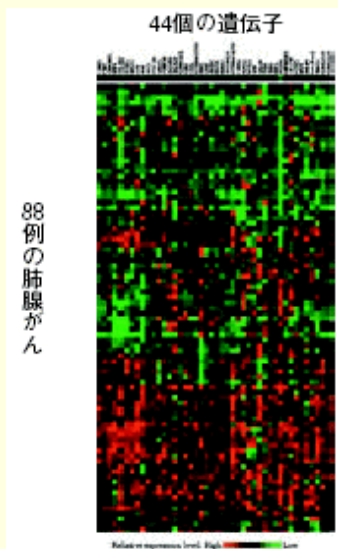


しかし、依然、肺がんは難治がんの代表であり、手術と放射線療法や化学療法を併用していく、いわゆる集学的治療を開発していくことが重要です。

肺がんの治療成績はその病期に最も左右されますが、同じ病期でも急激な経過で進行するがんもあれば、あまり進行しないがんもあります。私たちは病院の遺伝子・病理診断部や研究所分子腫瘍学部と共同で、このようながんのふるまいを理解するために遺伝子の状態を調べる研究に取り組んできました。最近の研究では、切除した肺がんの組織の8個の遺伝子発現を解析することで肺の腺がんの予後を精度良く予測できる可能性が示されました。このようにして肺がんの個性が明らかになり、それにふさわしい治療を選択することが可能になれば、最小の負担で最大の効果が得られる治療を患者さんに提供できると考えています。

### 病院

胸部外科部  
部長 光富徹哉



88例の肺腺がんにおける44個の遺伝子の8個の遺伝子の発現パターンによって予測される再発の高危険群と、低危険群の生存曲線

### 診察医の紹介 今回は、乳腺外科部です。

乳房の病気(特に乳がん)を専門に扱っています。診断から、治療(手術、薬物療法)、その後の経過観察など、幅広い診療を行っています。30代から60代女性の罹患率のトップは乳がん、年々増加しています。早期診断、早期治療により乳がん命を落とすことなく、体にも優しい治療を心がけています。





岩田 広治



亀井 桂太郎



水谷 三浩



遠山 竜也



## Aichi Cancer Center News

### 主な診療案内

平成15年10月1日現在の外来診療担当一覧です。

受付時間:午前8時30分から午前11時30分まで

(自動再来受付機)午前8時から午前11時30分まで

診療科	月	火	水	木	金
総合初診	山雄	杉浦 <sub>孝</sub>	山雄	森島	大熊
消化器内科	山雄・田近 水野	大久保・水野 河合	山雄・澤木 大久保	中村・澤木	中村・田近 河合
呼吸器内科	樋田	杉浦 <sub>孝</sub> ・吉田	堀尾	杉浦 <sub>孝</sub> ・樋田 堀尾	吉田
血液・細胞療法 薬物療法	小椋(初診) 鏡味 田地・尾山	森島(初診) 小椋・神谷	鏡味(初診) 田地・神谷	森島(初診) 小椋・神谷	鏡味 田地(初診) 尾山
頭頸部外科	長谷川・小川		長谷川・兵藤	(予約のみ) 寺田(第1・3) 小川(第2・4) (第5交代制) 長谷川・寺田 小川・兵藤	寺田 兵藤 (第2・4予約のみ)
胸部外科	(予約のみ)	(予約のみ)	(予約のみ)	陶山・波戸岡	光富・篠田 陶山・波戸岡
乳腺外科	亀井・水谷 岩田(初診)	岩田・亀井 水谷(初診)	岩田・遠山 亀井(初診)	岩田・水谷 遠山(初診)	亀井・遠山 岩田(初診)
消化器外科	(予約のみ)	金光・望月	加藤・山村 清水	安井・平井 伊藤	(予約のみ)
整形外科	杉浦 <sub>英</sub> ・山田	(予約のみ) 杉浦 <sub>英</sub>	山田		杉浦 <sub>英</sub> (第1・3・5) 山田(第2・4)
泌尿器科	林		脇田	林・脇田	
婦人科	葛谷・那波	葛谷・中西 生駒	那波・中西	葛谷・那波 生駒	中西・生駒
放射線診断部			荒井・山浦	荒井・佐藤	荒井・稲葉

放射線治療部

不破・古平  
立花

古平・古谷

不破・古谷

不破・古谷  
立花

不破・古平  
立花

※医師名の後の数字は、月の週を表します。 ※変更(休診)等がございますので、お電話でご確認ください

※再診予約制診察券をお持ちの方は、診察予約をしてください

※052-764-2911(直通)午前9時～5時(土・日・祝・年末年始除く)

## 交通案内



### 市バス「自由ヶ丘」下車徒歩3分

- 「名古屋駅」又は「栄」から市バス  
基幹②系統 「自由ヶ丘」又は「猪高車庫」行乗車(所要約40分)
- 地下鉄東山線「本山」から市バス  
八事⑪系統 「光が丘」又は「猪高車庫」行乗車(所要約15分)
- 地下鉄東山線「池下」又は「覚王山」から市バス  
千種区系統 「猪高車庫」行乗車(所要約20分)
- 地下鉄東山線「星ヶ丘」から市バス  
星丘⑪系統「大曾根」行乗車(所要約20分)

所在地 〒464-8681 名古屋市千種区鹿子殿1-1

Tel. (052)762-6111(代)

Fax. (052)764-2963