

# 愛知県がんセンター 概 要

令和5年度



# 基本理念

私たちは患者さんの立場にたって、最先端の研究成果と根拠に基づいた最良のがん医療を提供します。

The mission of Aichi Cancer Center is to provide patients suffering from cancer with compassionate care and the best treatment based on evidence and leading-edge cancer research.

## 基本方針

1. 患者さんの権利と尊厳を守る医療を実践します。
2. 高度な医療安全管理体制のもと、根拠に基づいた良質で高度な医療を提供します。
3. 情報を開示し、医療の透明性と信頼性を保ちます。
4. がんの予防・診断・治療の技術革新を目指した高度な医療技術の研究開発を推進します。
5. 教育と研修を充実し、高度ながん医療・研究を担う人材を育成します。
6. 愛知県がん診療連携拠点病院として地域と連携し、がん医療の普及と向上に努めます。
7. がん医療の実践、研究開発、啓発を通じて、愛知県から国際社会へ貢献します。

## 患者さんの権利と病院からのお願い

愛知県がんセンターは、がん専門の特定機能病院として、最先端で最良のがん医療をみなさんに提供することを使命としています。

ここに、「患者さんの権利と病院からのお願い」を明らかにし、患者さんと病院職員とがお互いに信頼感を持ち、協力してがんに立ち向かうことを宣言します。

## 患者さんの権利

1. 年齢、性別、障害の有無にかかわらず、誰でも良質で安全な医療を平等に受ける権利があります。
2. いかなる状況でも、人格が尊重され、尊厳が保障される権利があります。
3. 十分な説明による理解のもとに、自らが受ける治療に対して意思決定をする権利があります。
4. 自らが受けている医療について、すべてを知る権利があります。
5. すべての個人情報保護される権利があります。
6. 診断や治療方針について、他の医療機関の医師の意見（セカンドオピニオン）を求める権利があります。

## 病院からのお願い

1. 快適な療養環境を維持するため、病院の規則をお守りください。
2. ご自分の病状や健康状態を医療従事者に正確にお伝えください。
3. 他の患者さんに迷惑となるような行為や診療の妨げとなるような行為は慎んでください。
4. 診療費は速やかにお支払いください。
5. 病院職員と連携して、医療事故の防止にご協力ください。
6. 将来のがん医療を担う医療従事者の教育・研修にご協力ください。
7. がん医療の発展のため、臨床研究にご協力ください。

# 目 次

|                             |    |
|-----------------------------|----|
| 目 的 .....                   | 2  |
| 沿 革 .....                   | 2  |
| 設置の根拠 .....                 | 3  |
| 施設の概要 .....                 | 3  |
| 所在地 土地・建物 病院 研究所            |    |
| 組織と職員定数 .....               | 8  |
| 組織 役職者一覧表 職種別・職員定数一覧表       |    |
| 管理業務 .....                  | 10 |
| 会計予算 経営状況 がん患者状況 レジデント履修状況等 |    |
| 主な備品・設備 .....               | 19 |
| 備品 附属設備                     |    |
| 病院業務 .....                  | 20 |
| 診療科目等 外来診療の流れ 患者状況 治療・検査件数等 |    |
| 研究業務 .....                  | 29 |
| 重点プロジェクト研究課題等               |    |
| 類似病院との比較 .....              | 32 |
| 外来診療案内・入院案内 .....           | 33 |
| 交通案内 .....                  | 34 |

# 目 的

がんの根本的な制圧のためには、その実態を究明して積極的な予防策を講ずるとともに、早期に適切な診断と治療を行わなければならない。これらのがん対策を推進するためには、がんの基礎的研究部門からはじまる幅広い研究活動と、がんに対する高度な診断・治療の実施のほか、専門技術者の養成や診断技術の普及も必要なことである。

このため国は、昭和37年、東京に国立がんセンターを設置したが、これと呼応して愛知県においても、この種の専門施設の少ない東海地方に病院と研究所を併有した愛知県がんセンターを設置し、がん制圧の重要な拠点とすることにした。

# 沿 革

|             |  |
|-------------|--|
| 昭和36年 1月12日 | 愛知県がん対策協議会に対し、知事から「悪性新生物の予防及び治療対策」について諮問                           |
| 昭和36年 6月19日 | 同協議会から知事に対し「がん対策の拠点となる、がんセンターを早急に設置する必要がある」旨答申があり、がんセンターの設置を決定     |
| 昭和39年12月 1日 | 業務開始【病床数333床（特別病床32、一般病床269、術後回復病床24、ラジウム病床8）】                     |
| 昭和44年 3月31日 | 病床22床増床（特別病床）  |
| 昭和58年11月22日 | 診療管理棟竣工  |
| 昭和63年 8月31日 | 生物工学総合実験棟竣工  |
| 平成 3年12月20日 | 特殊放射線・診療棟竣工  |
| 平成 4年 2月29日 | 病棟竣工   |
| 平成 4年 5月18日 | 新病院棟業務開始【病床数500床（特別病床80、一般病床393、特殊病床27）】                           |
| 平成 6年 3月18日 | 国際医学交流センター・外来棟竣工   |
| 平成 6年 5月24日 | 国際医学交流センター・外来棟業務開始   |
| 平成 7年 6月30日 | 立体駐車場竣工  |
| 平成 9年 3月20日 | 研究所代替施設改修工事竣工  |
| 平成12年 3月10日 | 特定承認保険医療機関 承認  |
| 平成14年 1月11日 | 新研究所棟竣工  |
| 平成14年 2月 7日 | （名称変更）新研究所棟→研究所棟本館、診療管理棟→研究所棟北館                                    |
| 平成14年 4月 1日 | 臨床研修病院の指定  |
| 平成14年 8月13日 | 地域がん診療拠点病院の指定  |
| 平成16年 4月 1日 | 地方公営企業法の全部適用   |
| 平成17年 4月 1日 | 愛知病院（岡崎市、病床数306床）を統合   |
| 平成18年 9月21日 | 医療法人名古屋放射線診断財団とPET-CT検査診療所整備運営等に関する基本協定書締結                         |
| 平成19年 1月31日 | 都道府県がん診療連携拠点病院の指定  |
| 平成22年10月 1日 | 尾張診療所（一宮市）開設   |
| 平成25年 7月 1日 | 外来化学療法センター開設   |
| 平成26年 3月31日 | 尾張診療所（一宮市）閉所   |
| 平成26年 4月 1日 | 地域医療連携・相談支援センター/緩和ケアセンター開設   |
| 平成28年10月 1日 | サルコマーセンター開設  |
| 平成29年 4月 1日 | 個別化医療センター開設  |
| 平成30年 4月 1日 | リスク評価センター開設  |
| 平成31年 3月28日 | がんゲノム医療センター開設  |
| 平成31年 4月 1日 | 愛知病院が岡崎市へ移管  |
| 平成31年 4月 1日 | 都道府県がん診療連携拠点病院の更新  |
| 令和元年 9月19日  | がんゲノム医療拠点病院の指定   |
| 令和 2年 7月 3日 | 病院機能評価「一般病院3」の認定（機能種別版評価項目3rdG:ver2.0）<br>認定期間：令和元年9月27日～令和6年9月26日 |
| 令和 3年 5月24日 | 愛知県がんセンター名古屋空港ターミナルビル診療所を開設  |
| 令和 4年 4月 1日 | 個別化医療センター、リスク評価センター、がんゲノム医療センターを統合し、ゲノム医療センターを開設                   |
| 令和 4年12月 1日 | 特定機能病院として承認  |
| 令和 5年 3月25日 | 愛知県がんセンター名古屋空港ターミナルビル診療所を閉所  |
| 令和 5年 4月 1日 | 都道府県がん診療連携拠点病院の更新<br>がんゲノム医療拠点病院の更新                                |

# 設置の根拠

設立当初・愛知県がんセンター条例（昭和39年条例第60号）運用部、病院、研究所の3部門を設置  
 現在・愛知県病院事業の設置等に関する条例（昭和41年条例第36号）

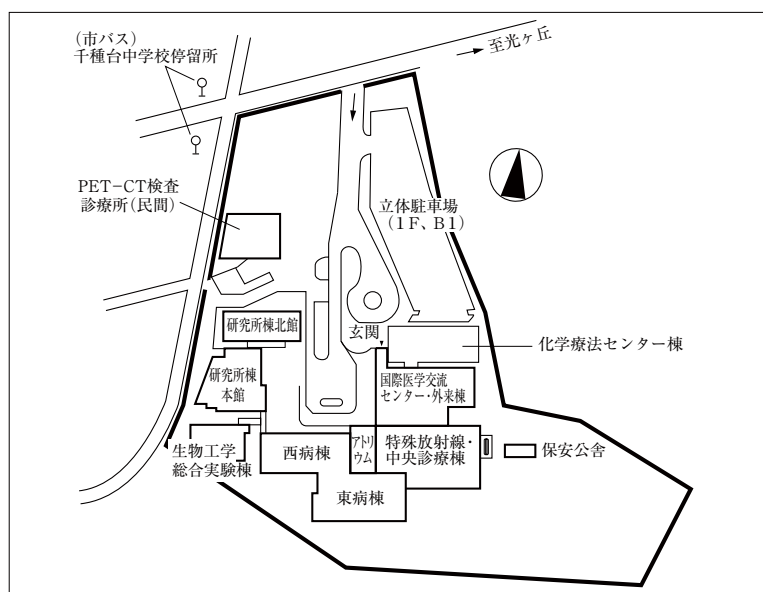
業務の内容

- ア 悪性新生物に関する予防、診断及び治療を行うこと
- イ 悪性新生物に関する予防、診断及び治療についての臨床研究、調査及び研究開発を行うこと
- ウ 悪性新生物に関する技術者及び研究者の研修を行うこと
- エ 悪性新生物に関する調査及び研究開発を行う者に施設を利用させること

# 施設の概要

所在地 名古屋市千種区鹿子殿1番1号

(令和5年4月1日現在)



# 土地・建物

(令和5年4月1日現在)

| 区分  | 構造・規模            | 延床面積                       |                          |
|-----|------------------|----------------------------|--------------------------|
| 土地  |                  | 49,788.56 m <sup>2</sup>   |                          |
| 建物  | 合計               | 69,604.13 m <sup>2</sup>   |                          |
|     | 病棟               | 鉄骨鉄筋コンクリート造 地下1階 地上9階 搭屋2階 | 28,662.79 m <sup>2</sup> |
|     | 特殊放射線・中央診療棟      | 鉄骨鉄筋コンクリート造 地下1階 地上5階      | 12,274.96 m <sup>2</sup> |
|     | 国際医学交流センター・外来棟   | 鉄骨造一部鉄骨鉄筋コンクリート造 地下1階 地上3階 | 7,203.43 m <sup>2</sup>  |
|     | 化学療法センター棟        | 鉄骨造一部鉄筋コンクリート造 地下1階 地上2階   | 1,992.92 m <sup>2</sup>  |
|     | 研究所棟本館           | 鉄骨鉄筋コンクリート造 地下1階 地上6階      | 7,112.72 m <sup>2</sup>  |
|     | 研究所棟北館           | 鉄筋コンクリート造 地下1階 地上3階 搭屋1階   | 3,244.43 m <sup>2</sup>  |
|     | 生物工学総合実験棟        | 鉄筋コンクリート造 地下1階 地上3階 搭屋1階   | 2,116.03 m <sup>2</sup>  |
|     | 保安公舎             | 鉄筋コンクリート造 地上3階             | 313.92 m <sup>2</sup>    |
|     | 立体駐車場            | 鉄筋コンクリート造2層建               | 6,312.07 m <sup>2</sup>  |
| その他 | 危険物倉庫・ごみ集積場・保管庫等 | 370.86 m <sup>2</sup>      |                          |

# 病院

(令和5年4月1日現在)

## (東) 病棟 (西)

| 内 容                      |                                      | 病床数                      | 階別  | 内 容                                      |                             | 病床数 |
|--------------------------|--------------------------------------|--------------------------|-----|--|-----------------------------|-----|
| 機械室                      |                                      |                          | 塔屋  | 機械室                                      |                             |     |
| 特別病棟 (混合)                |                                      | 25床                      | 9階  | 特別病棟 (混合)                                |                             | 25床 |
| 特別病棟 (混合)                |                                      | 30床                      | 8階  | 一般病棟 (薬物療法科、頭頸部外科、整形外科、治験、緩和ケア(緊急))      |                             | 52床 |
| 一般病棟 (消化器内科・消化器外科・薬物療法科) |                                      | 51床                      | 7階  | 一般病棟 (消化器外科・消化器内科、薬物療法科)                 |                             | 52床 |
| 一般病棟                     |                                      | 51床                      | 6階  | 一般病棟 (血液・細胞療法科、泌尿器科、放射線診断・IVR科、呼吸器内科、治験) |                             | 51床 |
| 空調機械室                    | 小線源病棟 (放射線治療科) (4床)<br>(頭頸部外科、脳神経外科) | 一般病棟 (48床)               | 52床 | 5階                                       | 一般病棟 (女性専用) (乳腺科、婦人科 他全科)   | 51床 |
| 手術部門、輸血部門                |                                      | ICU病棟                    | 8床  | 4階                                       | 一般病棟 (呼吸器外科、呼吸器内科、薬物療法科、治験) | 52床 |
| 臨床検査部門                   |                                      | アイソトープ検査部門<br>管理部門(看護部)等 |     | 3階                                       | 管理部門 (総長室、病院長室等)            |     |
| 放射線診断・I V R 部門           |                                      | 内視鏡部門<br>生理検査部門          |     | 2階                                       | 管理部門 (医局等)                  |     |
| 中央滅菌材料室、供給部門             |                                      | 憩いのフロアー、アトリウム (食堂、売店等)   |     | 1階                                       | 入院受付<br>管理部門 (運用部等)         |     |
| 放射線治療部門、電気室              |                                      | 栄養管理部門                   |     | 地階                                       | 中央監視室、熱源機械室                 |     |

(病床合計 500床)

## 国際医学交流センター・外来棟

| 階 別 | 内 容   |
|-----|---|
| 3 階 | 外科系診察室、臨床検査部門 (一部)、外来手術室・処置室等                                     |
| 2 階 | 総合案内、外来受付、予約受付、内科系診察室、地域医療連携・相談支援センター / 緩和ケアセンター、薬剤部門 (薬局受付等)、会計等 |
| 1 階 | 国際医学交流センター (メインホール、大会議室、視聴覚室等)                                    |
| 地 階 | 薬剤部門 (供給室等)、カルテ・フィルム庫   |

## 化学療法センター棟

| 階 別 | 内 容            |
|-----|----------------|
| 2 階 | 外来化学療法センター     |
| 1 階 | 臨床試験部門         |
| 地 階 | 薬剤部門 (ミキシング室等) |



## ゲノム医療センター

ゲノム医療センターは、主に腫瘍細胞に生じた遺伝子異常を検査・同定し治療を行うがんゲノム医療室と、生殖細胞系列異常を検査・同定しがん発症のリスク評価および遺伝カウンセリング等を行うリスク評価室より構成されている。ゲノム医療センターは、当院ががんゲノム医療拠点病院として行う包括的遺伝子プロファイリング検査の窓口として、院内はもとより東海地域からの紹介患者に対応している。包括的遺伝子プロファイリング検査の実施に当たっては、医師による説明に加え常勤のがん医療ゲノムコーディネーターが対応することで分かりやすい説明を心がけるとともに、検査結果については、多職種により構成されるエキスパートパネルを開催し、最適な医療を提供できるよう取り組んでいる。リスク評価室では、包括的遺伝子プロファイリング検査や各診療科で同定された生殖細胞系列異常に対応するとともに、早期からの遺伝性腫瘍のスクリーニング実施など、独自の取り組みも行っている。これらの取り組みにより、ゲノム医療センターとして、がん患者の予防から治療まで関与できることを目指している。



## 光免疫療法

光免疫療法は、光の作用によってがん細胞を選択的に死滅させるという新しい治療法である。この治療法は、頭頸部がんに対して 2019 年 5 月に条件付き早期承認制度の対象となり、2020 年 9 月に製造販売承認を取得した。そして、2021 年 1 月からは保険診療下で世界に先駆けて臨床導入された。当院は、国際共同第Ⅲ相試験（2018 年 12 月～）からこの治療法に関与している。



頭頸部外科部の医師たちは、学会の運営委員会委員長や委員を務めてきており、また 5 人が指導医認定を受けている。当院ではこれまでに保険診療下で、12 例の症例に対して 21 回の施術を実施し、他の施設にも指導を行っている。

2022 年 11 月 9 日、光免疫療法の開発を行っている楽天メディカル（株）の三木谷浩史会長が当院を訪れ、がんセンター総長らと共に、治療現場における課題や要望などについて意見交換を行った。

## 臨床試験部（介入研究支援室・観察研究支援室・試験支援室）

臨床試験部は、介入研究支援室、観察研究支援室及び試験支援室とで構成され、介入研究支援室は承認申請を目的とした治験、臨床研究法および倫理指針下での臨床研究を支援している。一方、観察研究支援室はバイオマーカーや予後解析を目的とした非介入研究を支援している。さらに、試験支援室は治験を除く臨床研究の事務的支援（倫理審査委員会の運営など）を行っている。当センターでは、数多くの抗がん剤の治験を受託しており（約 200 件／年）、最近は多くの国際共同治験への参加、医師主導治験も実施中である。また、平成 30 年 4 月の臨床研究法の施行に伴い、当センターは、臨床研究審査委員会の認定を取得している。臨床研究を通じて、新しい治療を患者さんに提供することを使命として、臨床試験部は、より円滑な臨床研究の実施を目指し、日々の支援業務を遂行している。

## 先進医療

先進医療とは、その有効性及び安全性を確保する観点から、医療技術ごとに一定の施設基準を設定し、施設基準に該当する保険医療機関は届出により保険診療との併用ができることとした制度である。

愛知県がんセンターでは、令和 5 年 4 月 1 日現在、「術後のアスピリン経口投与療法 下部直腸を除く大腸がん（ステージがⅢ期であって、肉眼による観察及び病理学的見地から完全に切除されたと判断されるものに限る。）」を始め 4 種類の医療技術について提供している。

## IVR-CT

2021 年 10 月に IVR-CT 1 台が更新された。IVR-CT は血管撮影装置と CT 装置が一体型となったシステムであり、患者さんが撮影室間を移動することなく、血管造影検査、CT 検査、IVR を迅速かつ安全に行うことができる複合装置である。

1992 年に IVR-CT が世界で初めて当院に導入され、現在 2 台の IVR-CT で、肝細胞癌や転移性腫瘍に対する TACE などのカテーテル治療、組織診断や遺伝子診断のために画像誘導下で行う生検、病巣に直接穿刺し治療を行うラジオ波治療、各種ドレナージなど IVR 全般に使用している。今回のシステムは、動画対応血管撮影装置として画素サイズ 76 μm の高分解能画像を実現、最新のアプリケーションやワークステーションを整備し、より効率的に手技を進めることが可能となった。CT 装置は 320 列面検出器を搭載し、最大ビーム幅 160mm の Volume 透視・撮影を実現、AI 技術の一つであるディープラーニング技術を応用した画像再構成技術で、ノイズの少ない高品質画像の取得と低侵襲検査の両立が可能となった。（図 1・2）

最新の装置に更新したことで、検査時間の短縮、検査効率、診断・治療精度の向上、患者さんおよび術者の被ばく低減が可能となり、当院における高度な IVR を実現できるものと考えている。



図 1・2

## リニアク（放射線 外部照射装置）

当院には 3 台の外部照射装置がありいずれも高精度放射線治療に対応しているが用途に応じて適応を考慮し運用している。平成 18 年に強度変調放射線治療 (IMRT) 専用機であるトモセラピーを新規導入したが、令和元年に最新機の Radixact へ更新した。トモセラピーの特徴である広範囲で複雑な形状の病変に対して質の高い IMRT が実施できる点に加え、新規治療装置では従来機より照射時間短縮、線量低減、治療品質改善が達成され、より高精度の治療を患者さんに提供できる。高精度放射線治療のニーズは今後いっそう増加するのでより高品質な放射線治療を提供することが期待できる。



Image provided by Accuray Japan K.K.

# 研究所

(令和5年4月1日現在)

## 研究所棟本館

|                                 | フロア | 南                       | 北                 | フロア |   |
|---------------------------------|-----|-------------------------|-------------------|-----|---|
| 生物学総合実験棟                        | 6階  | 電気室                     | 空調機械スペース          | 6階  | 研究所棟北館  |
|                                 | 5階  | (腫瘍免疫応答研究分野)            | 腫瘍免疫制御TR分野        | 5階  |   |
|                                 | 4階  | 分子診断TR分野                | 腫瘍制御学分野           | 4階  |   |
|                                 | 3階  | がん標的治療TR分野              | がん病態生理学分野         | 3階  |   |
|                                 | 2階  | がん予防研究分野<br>がん情報・対策研究分野 | 分子腫瘍学分野           | 2階  |   |
| 空調機械スペース                        | 地階  | 熱源機械室                   | 実験動物飼育・実験室<br>その他 | 地階  | 空調機械スペース                                      |
| (分子遺伝学分野)<br>(個別化医療TR分野)        | 3階  | がん標的治療TR分野              | がん病態生理学分野         | 3階  | 所長室 セミナー室 がん情報・対策研究分野<br>システム解析学分野 がん予防研究分野 他 |
| 共通機器室管理室<br>バイオバンク部門 医局         | 2階  | がん予防研究分野<br>がん情報・対策研究分野 | 分子腫瘍学分野           | 2階  | 図書室<br>共通機器室 小会議室 他                           |
| バイオバンク部門 共通機器室<br>学生研修室・更衣室 会議室 | 1階  | 共通機器室                   | 共通機器室実験室          | 1階  | 電算機室 保育所 他                                    |
| 空調機械室 電気室                       | 地階  | 熱源機械室                   | 実験動物飼育・実験室<br>その他 | 地階  | 電気室 その他                                       |

平成14年1月に竣工した研究所棟本館は、地下1階地上5階（一部6階）、総床面積7,113㎡である。動物実験施設が設置され、免疫能の低い特殊なマウスや遺伝子改変マウスを用いた実験が行われている。1階には共通機器室の機器室・実験室、RI実験室が置かれている。2階から5階には9つの分野の研究室と、各フロア共同のRI実験室や材料保存室、暗室が設置されている。

研究所棟北館は地下1階地上3階、総床面積3,244㎡で、所長室等の管理部門、3つの分野の研究室、共通機器室、がん登録室、図書室、セミナー室、

電算機室などが設置され、平成26年4月からは保育所も開設されている。

生物学総合実験棟は、地下1階地上3階、総床面積2,116㎡の共同利用特殊実験棟として、昭和63年に完成した。1階、2階は、平成29年度に改修され、1階にはがんセンターバイオバンク愛知のフリーザー室、共通機器室、看護学生研修室、会議室が整備された。2階には、従来からある共通機器室管理室に加えて、同バイオバンクの作業室、病院医局が整備された。3階は、令和元年度に大規模な改修が行われ、2つの分野の研究室が整備された。





## 1. フローサイトメータ

フローサイトメータは、細胞を溶液に懸濁して1細胞ずつ、順次光源を通過するように調整し、個々の細胞が光源の前を通過する際に発する散乱光や蛍光を様々な波長で計測する装置である。個々の細胞を、抗体や遺伝子導入を用いて励起波長や蛍光波長の異なる蛍光で標識することにより、1つの細胞から同時に複数の情報を読み取ることができる。細胞集団中の目的細胞の割合等を解析することが可能である。以前の機器が4種類の情報しか得られなかったのに対して、昨年度整備された機器は、12種類の情報を同時に取得することができる。



## 2. ライブセルイメージングサイトメータ

ライブセルイメージングサイトメータは、各種蛍光試薬による染色、標識を行った細胞の蛍光顕微鏡画像を取得し、その画像から得られる細胞個々の情報を数値化することで、細胞集団の様子を客観的に評価できる装置である。プレートから細胞を剥ぎ取ったり、1細胞ずつばらばらにする必要がなく、細胞形態を維持したままで測定できる。また、細胞増殖・形態の時系列変化を解析することが可能である。画像から得られた細胞個々の情報を数値化することで、細胞集団の様子を客観的に調べられる装置である。



## 3. スライドスキャナ

スライドスキャナは、病理組織標本のスライドガラスを高速でスキャンして、高精細で定量性の高いデジタル画像を取得する装置である。多数のスライドガラスを高速で自動処理することができる。デジタルデータが得られるため、染色結果の経年劣化を回避できるだけでなく、数値化も容易となり、さらに研究者間でデータを共有することも容易である。



## 4. In vivo 発光・蛍光イメージングシステム

In vivo 発光・蛍光イメージングシステムは、体内での遺伝子発現などを、動物が生きのまま体外からモニタリングできる装置である。目的とする遺伝子の発現を発光・蛍光でモニターできるようにした細胞を組み込んだ動物を作製し、これらから発する極めて微弱な光を超高感度CCDカメラで捉えることによって、動物体内での遺伝子発現を可視化できる。また、生体内におけるがん細胞の増殖や転移、がん治療薬の動態等を定量的に評価することが可能である。



# 組織と職員定数

組 織 (令和5年4月1日現在)



# 役職者一覧表

(令和5年6月1日現在)

| 役職名                     |                  |              | 氏名                         |  |  | 備考 |  |  |
|-------------------------|------------------|--------------|----------------------------|--|--|----|--|--|
| 運用部                     | 総長               | 丹羽康正         |                            |  |  |    |  |  |
|                         | 運用部長             | 坂井明彦         |                            |  |  |    |  |  |
|                         | 管理課長             | 近藤健一         |                            |  |  |    |  |  |
|                         | 経営戦略課長           | 権田行儀         |                            |  |  |    |  |  |
| 病院                      | 病院長              | 山本一仁         |                            |  |  |    |  |  |
|                         | 副院長              | 岩田広治         |                            |  |  |    |  |  |
|                         |                  | 清水泰博         |                            |  |  |    |  |  |
|                         |                  | 室圭           |                            |  |  |    |  |  |
|                         |                  | 山崎祥子         |                            |  |  |    |  |  |
|                         | 消化器内科部長          | 原和生          |                            |  |  |    |  |  |
|                         | 内視鏡部長            | 田近正洋         |                            |  |  |    |  |  |
|                         | 呼吸器内科部長          | 藤原豊          |                            |  |  |    |  |  |
|                         | 血液・細胞療法部長        | 楠本茂          |                            |  |  |    |  |  |
|                         | 薬物療法部長           | 室圭           | 副院長(兼)                     |  |  |    |  |  |
|                         | 臨床検査部長           | 欠            |                            |  |  |    |  |  |
|                         | 遺伝子病理診断部長        | 細田和貴         |                            |  |  |    |  |  |
|                         | 輸血部長             | 楠本茂          | 血液・細胞療法部長(兼)               |  |  |    |  |  |
|                         | 頭頸部外科部長          | 花井信広         | 副院長(兼)                     |  |  |    |  |  |
| 形成外科部長                  | 高成啓介             |              |                            |  |  |    |  |  |
| 研究所                     | 呼吸器外科部長          | 坂倉範昭         |                            |  |  |    |  |  |
|                         | 乳腺科部長            | 岩田広治         | 副院長(兼)                     |  |  |    |  |  |
|                         | 消化器外科部長          | 清水泰博         | 副院長(兼)                     |  |  |    |  |  |
|                         | 整形外科部長           | 筑紫聡          |                            |  |  |    |  |  |
|                         | 泌尿器科部長           | 小島崇宏         |                            |  |  |    |  |  |
|                         | 婦人科部長            | 鈴木史朗         |                            |  |  |    |  |  |
|                         | 脳神経外科部長          | 大野真佐輔        |                            |  |  |    |  |  |
|                         | 麻酔科部長            | 仲田純也         |                            |  |  |    |  |  |
|                         | 集中治療部長           | 小森康司         |                            |  |  |    |  |  |
|                         | 放射線診断・IVR部長      | 稲葉吉隆         |                            |  |  |    |  |  |
|                         | 放射線治療部長          | 古平毅          |                            |  |  |    |  |  |
|                         | 外来部長             | 堀尾芳嗣         |                            |  |  |    |  |  |
|                         | 手術部長             | 伊藤誠二         |                            |  |  |    |  |  |
|                         | 循環器科部長           | 欠            |                            |  |  |    |  |  |
| 研究所                     | 感染症内科部長          | 欠            |                            |  |  |    |  |  |
|                         | 緩和ケア部長           | 下山理史         |                            |  |  |    |  |  |
|                         | 精神腫瘍科部長          | 小森康永         |                            |  |  |    |  |  |
|                         | 看護部長             | 山崎祥子         | 副院長(兼)                     |  |  |    |  |  |
|                         | 薬剤部長             | 内田幸作         |                            |  |  |    |  |  |
|                         | 臨床薬剤部長           | 加藤正孝         |                            |  |  |    |  |  |
|                         | 栄養管理部長           | 田近正洋         | 内視鏡部長(兼)                   |  |  |    |  |  |
|                         | 医療安全管理部長         | 室圭           | 副院長(兼)                     |  |  |    |  |  |
|                         | 感染制御部長           | 藤原豊          | 呼吸器内科部長(兼)                 |  |  |    |  |  |
|                         | 臨床試験部長           | 安藤正志         |                            |  |  |    |  |  |
|                         | 医療情報管理部長         | 岩田広治         | 副院長(兼)                     |  |  |    |  |  |
|                         | 外来化学療法センター長      | 室圭           | 副院長(兼)                     |  |  |    |  |  |
|                         | サルコマーセンター長       | 筑紫聡          | 整形外科部長(兼)                  |  |  |    |  |  |
|                         | ゲノム医療センター長       | 衣斐寛倫         | がん標的治療トランスレーショナルリサーチ分野長(兼) |  |  |    |  |  |
|                         | 地域医療連携・相談支援センター長 | 清水泰博         | 副院長(兼)                     |  |  |    |  |  |
|                         | 緩和ケアセンター長        | 下山理史         | 緩和ケア部長(兼)                  |  |  |    |  |  |
|                         | 研究所長             | 井本逸勢         |                            |  |  |    |  |  |
|                         | 副所長              | 関戸好孝         |                            |  |  |    |  |  |
|                         | 副所長              | 青木正博         |                            |  |  |    |  |  |
|                         | がん情報・対策研究分野長     | 伊藤秀美         |                            |  |  |    |  |  |
|                         | がん予防研究分野長        | 松尾恵太郎        |                            |  |  |    |  |  |
|                         | 分子遺伝学分野長         | 欠            |                            |  |  |    |  |  |
|                         | がん病態生理学分野長       | 青木正博         | 副所長(兼)                     |  |  |    |  |  |
| 分子腫瘍学分野長                | 関戸好孝             | 副所長(兼)       |                            |  |  |    |  |  |
| システム解析学分野長              | 山口類              |              |                            |  |  |    |  |  |
| 腫瘍制御学分野長                | 小根山千歳            |              |                            |  |  |    |  |  |
| 腫瘍免疫応答研究分野長             | 欠                |              |                            |  |  |    |  |  |
| 腫瘍免疫制御トランスレーショナルリサーチ分野長 | 松下博和             |              |                            |  |  |    |  |  |
| 分子診断トランスレーショナルリサーチ分野長   | 田口歩              |              |                            |  |  |    |  |  |
| がん標的治療トランスレーショナルリサーチ分野長 | 衣斐寛倫             |              |                            |  |  |    |  |  |
| 個別化医療トランスレーショナルリサーチ分野長  | 欠                |              |                            |  |  |    |  |  |
| 共通機器室長                  | 青木正博             | 副所長(兼)       |                            |  |  |    |  |  |
| バイオバンク部門長               | 松尾恵太郎            | がん予防研究分野長(兼) |                            |  |  |    |  |  |

# 職種別・職員定数一覧表

(令和5年4月1日現在)

| 職種別          | 部門別          | 総数  | 運用部 | 病院  | 研究所 |
|--------------|--------------|-----|-----|-----|-----|
| 総数           | 数            | 782 | 33  | 696 | 53  |
| 事務           | 事務           | 39  | 32  | 7   |     |
| 医療社会事業員      | 医療社会事業員      | 2   |     | 2   |     |
| 医師           | 医師           | 161 | 1   | 131 | 29  |
| 歯科医師         | 歯科医師         | 2   |     | 1   | 1   |
| 理学士・研究員      | 理学士・研究員      | 13  |     | 1   | 12  |
| 診療放射線技師      | 診療放射線技師      | 30  |     | 30  |     |
| 理学療法士        | 理学療法士        | 5   |     | 5   |     |
| 言語聴覚士        | 言語聴覚士        | 1   |     | 1   |     |
| 作業療法士        | 作業療法士        | 1   |     | 1   |     |
| 薬剤師          | 薬剤師          | 38  |     | 38  |     |
| 臨床検査技師       | 臨床検査技師       | 32  |     | 31  | 1   |
| 臨床工学技士       | 臨床工学技士       | 7   |     | 7   |     |
| 看護師          | 看護師          | 403 |     | 403 |     |
| 看護助手         | 看護助手         | 1   |     | 1   |     |
| 栄養士          | 栄養士          | 3   |     | 3   |     |
| 歯科衛生士        | 歯科衛生士        | 1   |     | 1   |     |
| その他給食関係職員    | その他給食関係職員    | 12  |     | 12  |     |
| 臨床試験コーディネーター | 臨床試験コーディネーター | 14  |     | 14  |     |
| 遺伝カウンセラー     | 遺伝カウンセラー     | 3   |     | 3   |     |
| 診療情報管理士      | 診療情報管理士      | 4   |     | 4   |     |
| 研究補助         | 研究補助         | 10  |     |     | 10  |

# 管理業務

## 会計予算

### (収益的收入支出)

(単位：千円)

| (款)項   | 目          | 金額         |            |
|--------|------------|------------|------------|
|        |            | 令和4年度当初予算  | 令和5年度当初予算  |
| (事業収益) |            | 27,266,702 | 26,681,516 |
| 医業収益   |            | 23,904,110 | 23,342,273 |
|        | 入院収益       | 10,512,832 | 10,954,866 |
|        | 外来収益       | 10,920,358 | 10,066,851 |
|        | 一般会計負担金    | 915,634    | 1,080,515  |
|        | その他医業収益    | 1,555,286  | 1,240,041  |
| 医業外収益  |            | 3,362,592  | 3,339,243  |
|        | 受取利息配当金    | 1          | 1          |
|        | 一般会計負担金    | 1,720,191  | 1,769,382  |
|        | 一般会計補助金    | 68,717     | 53,910     |
|        | 国庫補助金      | 33,649     | 33,649     |
|        | 長期前受金戻入    | 112,405    | 133,099    |
|        | 資本費繰入収益    | 628,766    | 675,339    |
|        | その他医業外収益   | 798,863    | 673,863    |
| 特別利益   | 特別利益       | 0          | 0          |
| (事業費用) |            | 26,528,603 | 26,346,583 |
| 医業費用   |            | 25,887,961 | 26,110,631 |
|        | 給与費        | 9,422,723  | 9,466,010  |
|        | 材料費        | 11,029,232 | 10,873,171 |
|        | 経費         | 3,265,272  | 3,428,686  |
|        | 減価償却費      | 1,270,925  | 1,420,896  |
|        | 資産減耗費      | 21,878     | 27,676     |
|        | 研究研修費      | 877,931    | 894,192    |
| 医業外費用  |            | 219,930    | 230,952    |
|        | 支払利息・企債諸費  | 43,257     | 46,087     |
|        | 長期前払消費税償却  | 73,890     | 73,802     |
|        | 雑損失        | 7,001      | 7,001      |
|        | 消費税及び地方消費税 | 95,782     | 104,062    |
| 特別損失   |            | 415,712    | 0          |
| 予備費    | 予備費        | 5,000      | 5,000      |
| 差引損益   |            | 738,099    | 334,933    |

## (資本的収入支出)

(単位：千円)

| (款) 項   | 目       | 金 額       |           |
|---------|---------|-----------|-----------|
|         |         | 令和4年度当初予算 | 令和5年度当初予算 |
| (資本的収入) |         | 1,593,028 | 1,565,537 |
| 企業債     | 企業債     | 878,000   | 765,190   |
| 国庫支出金   | 国庫補助金   | 0         | 0         |
| 他会計負担金  | 一般会計負担金 | 597,699   | 654,937   |
| 他会計補助金  | 一般会計補助金 | 0         | 0         |
| 雑収入     | 雑収入     | 117,329   | 145,410   |
| (資本的支出) |         | 2,138,151 | 2,166,080 |
| 建設改良費   |         | 163,237   | 166,279   |
|         | 建設費     | 0         | 0         |
|         | 改良費     | 163,237   | 166,279   |
| 資産購入費   |         | 1,033,626 | 1,151,220 |
|         | 医療器械購入費 | 826,228   | 748,966   |
|         | 備品購入費   | 50        | 50        |
|         | リース債務費  | 207,348   | 402,204   |
| 企業債償還金  | 企業債償還金  | 941,288   | 848,581   |
| 収 支     |         | △ 545,123 | △ 600,543 |

(注) 資本的収入額が資本的支出額に不足する額は過年度分の留保資金で充当する。

## 経営状況

(単位：千円・税抜き)

| 区 分    | 平成30年度     | 令和元年度      | 令和2年度      | 令和3年度      | 令和4年度       |            |
|--------|------------|------------|------------|------------|-------------|------------|
| 事業収益   | 21,768,402 | 22,900,424 | 23,570,460 | 24,066,253 | 22,912,356  |            |
| 内<br>訳 | 入院収益       | 8,799,421  | 8,979,954  | 8,748,638  | 8,575,384   | 8,332,581  |
|        | 外来収益       | 8,448,080  | 9,286,069  | 9,430,326  | 8,875,168   | 9,088,114  |
|        | 一般会計負担金    | 2,439,078  | 2,443,363  | 2,700,086  | 2,768,775   | 2,635,825  |
|        | その他        | 2,081,823  | 2,191,038  | 2,691,410  | 3,846,926   | 2,855,836  |
|        | 特別利益       | 0          | 0          | 0          | 0           | 0          |
| 事業費用   | 21,268,280 | 22,807,287 | 23,069,283 | 23,051,059 | 23,948,783  |            |
| 内<br>訳 | 給与費        | 8,177,679  | 8,533,312  | 8,771,115  | 9,036,220   | 9,155,811  |
|        | その他        | 13,090,601 | 14,273,975 | 14,298,168 | 14,004,589  | 14,468,105 |
|        | 特別損失       | 0          | 0          | 0          | 10,250      | 324,867    |
| 純 損 益  | 500,122    | 93,137     | 501,177    | 1,015,194  | △ 1,036,427 |            |



# がん患者状況（院内登録） 年次別・部位別がん患者数（男女計）1964－2021

※平成8年までは、ICD 9による集計

| 区分<br>(ICD10) | がんの部位            |               |              |               |                   |               |                                |                  |               |                          |                     |                |                                 |                  |        |
|---------------|------------------|---------------|--------------|---------------|-------------------|---------------|--------------------------------|------------------|---------------|--------------------------|---------------------|----------------|---------------------------------|------------------|--------|
|               | 全部位<br>(C00~D09) | 食道がん<br>(C15) | 胃がん<br>(C16) | 結腸がん<br>(C18) | 直腸がん<br>(C19~C21) | 肝臓がん<br>(C22) | 頭頸部のがん<br>(C00~C14<br>C30~C32) | 肺がん<br>(C33,C34) | 乳房がん<br>(C50) | 子宮がん<br>(C53~C55<br>C58) | 泌尿器のがん<br>(C60~C68) | 甲状腺がん<br>(C73) | 悪性リンパ腫<br>(C82,C84,<br>C85,C96) | 白血病<br>(C91~C95) | その他のがん |
| 昭和39年(1964)   | 65               | 2             | 18           | 0             | 2                 | 0             | 11                             | 5                | 10            | 10                       | 2                   | 0              | 0                               | 0                | 5      |
| 昭和40年(1965)   | 1,437            | 43            | 506          | 20            | 58                | 16            | 109                            | 99               | 167           | 245                      | 19                  | 13             | 15                              | 19               | 108    |
| 昭和41年(1966)   | 1,606            | 51            | 549          | 28            | 68                | 20            | 145                            | 101              | 207           | 257                      | 19                  | 19             | 23                              | 17               | 102    |
| 昭和42年(1967)   | 1,525            | 40            | 525          | 32            | 62                | 25            | 136                            | 114              | 156           | 263                      | 24                  | 13             | 21                              | 12               | 102    |
| 昭和43年(1968)   | 1,485            | 36            | 448          | 25            | 49                | 23            | 125                            | 115              | 191           | 291                      | 23                  | 21             | 23                              | 20               | 95     |
| 昭和44年(1969)   | 1,572            | 42            | 488          | 20            | 68                | 21            | 131                            | 120              | 203           | 287                      | 19                  | 22             | 26                              | 10               | 115    |
| 昭和45年(1970)   | 1,566            | 48            | 437          | 36            | 62                | 27            | 124                            | 124              | 222           | 287                      | 21                  | 20             | 21                              | 23               | 114    |
| 昭和46年(1971)   | 1,639            | 45            | 438          | 32            | 59                | 37            | 149                            | 125              | 228           | 303                      | 21                  | 30             | 26                              | 12               | 134    |
| 昭和47年(1972)   | 1,659            | 46            | 427          | 40            | 70                | 30            | 155                            | 152              | 242           | 297                      | 20                  | 19             | 29                              | 17               | 115    |
| 昭和48年(1973)   | 1,494            | 41            | 390          | 32            | 73                | 28            | 116                            | 132              | 190           | 282                      | 12                  | 26             | 31                              | 13               | 128    |
| 昭和49年(1974)   | 1,366            | 54            | 348          | 36            | 61                | 9             | 114                            | 121              | 225           | 222                      | 14                  | 25             | 29                              | 9                | 99     |
| 昭和50年(1975)   | 1,427            | 38            | 375          | 42            | 65                | 13            | 100                            | 133              | 214           | 243                      | 9                   | 28             | 35                              | 19               | 113    |
| 昭和51年(1976)   | 1,330            | 39            | 353          | 32            | 92                | 25            | 66                             | 119              | 205           | 236                      | 12                  | 18             | 36                              | 2                | 95     |
| 昭和52年(1977)   | 1,286            | 37            | 327          | 49            | 85                | 14            | 62                             | 111              | 201           | 215                      | 8                   | 20             | 24                              | 15               | 118    |
| 昭和53年(1978)   | 1,400            | 53            | 347          | 44            | 76                | 15            | 70                             | 134              | 232           | 212                      | 15                  | 24             | 23                              | 9                | 146    |
| 昭和54年(1979)   | 1,370            | 37            | 339          | 54            | 49                | 28            | 84                             | 132              | 243           | 197                      | 12                  | 25             | 39                              | 9                | 122    |
| 昭和55年(1980)   | 1,386            | 48            | 335          | 56            | 72                | 23            | 68                             | 136              | 290           | 165                      | 15                  | 27             | 31                              | 14               | 106    |
| 昭和56年(1981)   | 1,371            | 43            | 327          | 48            | 73                | 32            | 51                             | 144              | 304           | 162                      | 16                  | 22             | 31                              | 11               | 107    |
| 昭和57年(1982)   | 1,353            | 35            | 297          | 50            | 70                | 27            | 69                             | 154              | 320           | 172                      | 10                  | 15             | 30                              | 13               | 91     |
| 昭和58年(1983)   | 1,420            | 50            | 301          | 78            | 86                | 26            | 72                             | 156              | 300           | 162                      | 12                  | 19             | 38                              | 13               | 107    |
| 昭和59年(1984)   | 1,378            | 42            | 309          | 74            | 69                | 27            | 65                             | 141              | 333           | 135                      | 7                   | 15             | 32                              | 16               | 113    |
| 昭和60年(1985)   | 1,515            | 37            | 303          | 79            | 78                | 38            | 88                             | 159              | 370           | 142                      | 15                  | 19             | 53                              | 3                | 131    |
| 昭和61年(1986)   | 1,440            | 39            | 323          | 61            | 75                | 43            | 68                             | 135              | 336           | 152                      | 9                   | 22             | 54                              | 6                | 117    |
| 昭和62年(1987)   | 1,424            | 34            | 278          | 77            | 75                | 35            | 76                             | 161              | 341           | 142                      | 15                  | 20             | 38                              | 11               | 121    |
| 昭和63年(1988)   | 1,456            | 39            | 283          | 111           | 61                | 30            | 86                             | 166              | 352           | 148                      | 6                   | 20             | 40                              | 11               | 103    |
| 平成元年(1989)    | 1,287            | 33            | 277          | 68            | 55                | 32            | 86                             | 157              | 275           | 141                      | 7                   | 28             | 34                              | 10               | 84     |
| 平成2年(1990)    | 1,317            | 39            | 252          | 85            | 75                | 46            | 98                             | 131              | 247           | 154                      | 9                   | 31             | 40                              | 7                | 103    |
| 平成3年(1991)    | 1,298            | 39            | 225          | 100           | 73                | 40            | 67                             | 141              | 283           | 168                      | 6                   | 22             | 36                              | 10               | 88     |
| 平成4年(1992)    | 1,436            | 53            | 242          | 100           | 66                | 36            | 100                            | 173              | 289           | 178                      | 13                  | 42             | 30                              | 6                | 108    |
| 平成5年(1993)    | 1,547            | 52            | 278          | 128           | 79                | 66            | 93                             | 190              | 318           | 145                      | 14                  | 28             | 44                              | 9                | 103    |
| 平成6年(1994)    | 1,593            | 62            | 289          | 116           | 90                | 47            | 104                            | 191              | 324           | 156                      | 27                  | 25             | 46                              | 5                | 111    |
| 平成7年(1995)    | 1,545            | 53            | 260          | 124           | 79                | 51            | 115                            | 188              | 306           | 107                      | 65                  | 25             | 42                              | 4                | 126    |
| 平成8年(1996)    | 1,552            | 56            | 211          | 103           | 72                | 56            | 130                            | 208              | 308           | 107                      | 87                  | 31             | 47                              | 8                | 128    |
| 平成9年(1997)    | 1,684            | 48            | 247          | 115           | 69                | 66            | 152                            | 227              | 318           | 134                      | 73                  | 28             | 42                              | 12               | 153    |
| 平成10年(1998)   | 1,805            | 63            | 284          | 129           | 72                | 73            | 139                            | 257              | 311           | 151                      | 75                  | 32             | 54                              | 7                | 158    |
| 平成11年(1999)   | 1,889            | 72            | 260          | 103           | 86                | 65            | 144                            | 288              | 383           | 115                      | 83                  | 31             | 50                              | 11               | 198    |
| 平成12年(2000)   | 1,902            | 71            | 262          | 123           | 64                | 60            | 181                            | 273              | 340           | 141                      | 80                  | 30             | 65                              | 13               | 199    |
| 平成13年(2001)   | 2,070            | 121           | 261          | 140           | 103               | 59            | 170                            | 309              | 352           | 162                      | 83                  | 44             | 61                              | 11               | 194    |
| 平成14年(2002)   | 2,219            | 120           | 274          | 152           | 114               | 63            | 213                            | 335              | 347           | 149                      | 112                 | 47             | 66                              | 11               | 216    |
| 平成15年(2003)   | 2,297            | 124           | 276          | 161           | 118               | 61            | 207                            | 326              | 327           | 160                      | 149                 | 51             | 78                              | 8                | 251    |
| 平成16年(2004)   | 2,398            | 138           | 307          | 161           | 115               | 65            | 224                            | 316              | 334           | 185                      | 149                 | 56             | 56                              | 7                | 285    |
| 平成17年(2005)   | 2,645            | 163           | 331          | 173           | 169               | 81            | 236                            | 347              | 379           | 196                      | 144                 | 45             | 65                              | 11               | 305    |
| 平成18年(2006)   | 2,773            | 166           | 367          | 189           | 171               | 67            | 194                            | 365              | 430           | 205                      | 178                 | 67             | 64                              | 15               | 295    |
| 平成19年(2007)   | 2,841            | 178           | 359          | 177           | 181               | 75            | 220                            | 359              | 424           | 175                      | 205                 | 66             | 45                              | 20               | 357    |
| 平成20年(2008)   | 2,677            | 151           | 360          | 167           | 158               | 55            | 176                            | 306              | 430           | 200                      | 197                 | 55             | 38                              | 14               | 370    |
| 平成21年(2009)   | 2,969            | 167           | 320          | 165           | 161               | 85            | 265                            | 400              | 439           | 263                      | 232                 | 56             | 36                              | 22               | 358    |
| 平成22年(2010)   | 3,039            | 180           | 350          | 191           | 167               | 98            | 226                            | 416              | 460           | 245                      | 226                 | 54             | 33                              | 12               | 381    |
| 平成23年(2011)   | 3,040            | 182           | 329          | 175           | 156               | 77            | 263                            | 412              | 498           | 208                      | 226                 | 59             | 38                              | 15               | 402    |
| 平成24年(2012)   | 3,073            | 214           | 356          | 178           | 184               | 63            | 269                            | 366              | 515           | 232                      | 192                 | 49             | 28                              | 10               | 417    |
| 平成25年(2013)   | 3,075            | 187           | 333          | 181           | 158               | 65            | 296                            | 389              | 536           | 221                      | 193                 | 64             | 30                              | 15               | 407    |
| 平成26年(2014)   | 3,021            | 203           | 283          | 182           | 160               | 70            | 280                            | 461              | 523           | 204                      | 178                 | 55             | 10                              | 7                | 405    |
| 平成27年(2015)   | 3,104            | 169           | 336          | 187           | 186               | 66            | 286                            | 482              | 493           | 170                      | 216                 | 50             | 2                               | 5                | 456    |
| 平成28年(2016)   | 3,445            | 212           | 379          | 211           | 152               | 61            | 332                            | 534              | 569           | 181                      | 234                 | 51             | 66                              | 11               | 452    |
| 平成29年(2017)   | 3,607            | 245           | 362          | 212           | 188               | 69            | 308                            | 544              | 578           | 188                      | 237                 | 58             | 89                              | 12               | 517    |
| 平成30年(2018)   | 3,648            | 241           | 337          | 248           | 189               | 85            | 314                            | 565              | 550           | 216                      | 233                 | 58             | 87                              | 16               | 509    |
| 令和元年(2019)    | 3,660            | 251           | 338          | 226           | 188               | 90            | 351                            | 590              | 556           | 149                      | 236                 | 53             | 86                              | 20               | 526    |
| 令和2年(2020)    | 3,379            | 219           | 256          | 226           | 176               | 91            | 293                            | 516              | 531           | 147                      | 241                 | 49             | 78                              | 15               | 541    |
| 令和3年(2021)    | 3,850            | 254           | 331          | 253           | 197               | 86            | 370                            | 576              | 559           | 184                      | 265                 | 49             | 81                              | 12               | 633    |
| 合計            | 116,655          | 5,545         | 19,003       | 6,405         | 5,929             | 2,782         | 9,242                          | 14,527           | 19,614        | 10,964                   | 5,020               | 1,991          | 2,415                           | 675              | 12,543 |

年次別・部位別がん患者割合(%) (男女計) 1964 - 2021

※平成8年までは、ICD 9による集計

| 区分<br>(ICD10) | がんの部位 | 全部位<br>(C00~D09) | 食道がん<br>(C15) | 胃がん<br>(C16) | 結腸がん<br>(C18) | 直腸がん<br>(C19~C21) | 肝臓がん<br>(C22) | 頭頸部のがん<br>(C00~C14<br>C30~C32) | 肺がん<br>(C33,C34) | 乳房がん<br>(C50) | 子宮がん<br>(C53~C55<br>C58) | 泌尿器のがん<br>(C60~C68) | 甲状腺がん<br>(C73) | 悪性リンパ腫<br>(C82,C84,<br>C85,C96) | 白血病<br>(C91~C95) | その他のがん |
|---------------|-------|------------------|---------------|--------------|---------------|-------------------|---------------|--------------------------------|------------------|---------------|--------------------------|---------------------|----------------|---------------------------------|------------------|--------|
| 昭和39年 (1964)  |       | 100.0            | 3.1           | 27.6         | 0.0           | 3.1               | 0.0           | 16.9                           | 7.7              | 15.4          | 15.4                     | 3.1                 | 0.0            | 0.0                             | 0.0              | 7.7    |
| 昭和40年 (1965)  |       | 100.0            | 3.0           | 35.3         | 1.4           | 4.0               | 1.1           | 7.6                            | 6.9              | 11.6          | 17.1                     | 1.3                 | 0.9            | 1.0                             | 1.3              | 7.5    |
| 昭和41年 (1966)  |       | 100.0            | 3.2           | 34.2         | 1.7           | 4.2               | 1.2           | 9.0                            | 6.3              | 12.9          | 16.0                     | 1.2                 | 1.2            | 1.4                             | 1.1              | 6.4    |
| 昭和42年 (1967)  |       | 100.0            | 2.6           | 34.4         | 2.1           | 4.1               | 1.6           | 8.9                            | 7.5              | 10.2          | 17.2                     | 1.6                 | 0.9            | 1.4                             | 0.8              | 6.7    |
| 昭和43年 (1968)  |       | 100.0            | 2.4           | 30.2         | 1.7           | 3.3               | 1.5           | 8.5                            | 7.8              | 12.9          | 19.6                     | 1.5                 | 1.4            | 1.5                             | 1.3              | 6.4    |
| 昭和44年 (1969)  |       | 100.0            | 2.7           | 31.1         | 1.3           | 4.3               | 1.3           | 8.3                            | 7.6              | 12.9          | 18.3                     | 1.2                 | 1.4            | 1.7                             | 0.6              | 7.3    |
| 昭和45年 (1970)  |       | 100.0            | 3.1           | 27.9         | 2.3           | 4.0               | 1.7           | 7.9                            | 7.9              | 14.2          | 18.3                     | 1.3                 | 1.3            | 1.3                             | 1.5              | 7.3    |
| 昭和46年 (1971)  |       | 100.0            | 2.7           | 26.7         | 2.0           | 3.6               | 2.3           | 9.1                            | 7.6              | 13.9          | 18.5                     | 1.3                 | 1.8            | 1.6                             | 0.7              | 8.2    |
| 昭和47年 (1972)  |       | 100.0            | 2.8           | 25.8         | 2.4           | 4.2               | 1.8           | 9.3                            | 9.2              | 14.6          | 18.0                     | 1.2                 | 1.1            | 1.7                             | 1.0              | 6.9    |
| 昭和48年 (1973)  |       | 100.0            | 2.7           | 26.1         | 2.1           | 4.9               | 1.9           | 7.8                            | 8.8              | 12.7          | 18.9                     | 0.8                 | 1.7            | 2.1                             | 0.9              | 8.6    |
| 昭和49年 (1974)  |       | 100.0            | 4.0           | 25.4         | 2.6           | 4.5               | 0.7           | 8.3                            | 8.9              | 16.5          | 16.3                     | 1.0                 | 1.8            | 2.1                             | 0.7              | 7.2    |
| 昭和50年 (1975)  |       | 100.0            | 2.7           | 26.3         | 2.9           | 4.6               | 0.9           | 7.0                            | 9.3              | 15.0          | 17.0                     | 0.6                 | 2.0            | 2.5                             | 1.3              | 7.9    |
| 昭和51年 (1976)  |       | 100.0            | 2.9           | 26.6         | 2.4           | 6.9               | 1.9           | 5.0                            | 8.9              | 15.4          | 17.7                     | 0.9                 | 1.4            | 2.7                             | 0.2              | 7.1    |
| 昭和52年 (1977)  |       | 100.0            | 2.9           | 25.4         | 3.8           | 6.6               | 1.1           | 4.8                            | 8.6              | 15.6          | 16.7                     | 0.6                 | 1.6            | 1.9                             | 1.2              | 9.2    |
| 昭和53年 (1978)  |       | 100.0            | 3.8           | 24.8         | 3.1           | 5.4               | 1.1           | 5.0                            | 9.6              | 16.6          | 15.2                     | 1.1                 | 1.7            | 1.6                             | 0.6              | 10.4   |
| 昭和54年 (1979)  |       | 100.0            | 2.7           | 24.8         | 3.9           | 3.6               | 2.0           | 6.1                            | 9.6              | 17.8          | 14.4                     | 0.9                 | 1.8            | 2.8                             | 0.7              | 8.9    |
| 昭和55年 (1980)  |       | 100.0            | 3.5           | 24.2         | 4.0           | 5.2               | 1.7           | 4.9                            | 9.8              | 21.0          | 11.9                     | 1.1                 | 1.9            | 2.2                             | 1.0              | 7.6    |
| 昭和56年 (1981)  |       | 100.0            | 3.1           | 23.9         | 3.5           | 5.3               | 2.3           | 3.7                            | 10.5             | 22.2          | 11.8                     | 1.2                 | 1.6            | 2.3                             | 0.8              | 7.8    |
| 昭和57年 (1982)  |       | 100.0            | 2.6           | 22.0         | 3.7           | 5.2               | 2.0           | 5.1                            | 11.4             | 23.6          | 12.7                     | 0.7                 | 1.1            | 2.2                             | 1.0              | 6.7    |
| 昭和58年 (1983)  |       | 100.0            | 3.5           | 21.2         | 5.5           | 6.1               | 1.8           | 5.1                            | 11.0             | 21.2          | 11.4                     | 0.8                 | 1.3            | 2.7                             | 0.9              | 7.5    |
| 昭和59年 (1984)  |       | 100.0            | 3.0           | 22.4         | 5.4           | 5.0               | 2.0           | 4.7                            | 10.2             | 24.2          | 9.8                      | 0.5                 | 1.1            | 2.3                             | 1.2              | 8.2    |
| 昭和60年 (1985)  |       | 100.0            | 2.4           | 20.0         | 5.2           | 5.1               | 2.5           | 5.8                            | 10.5             | 24.5          | 9.4                      | 1.0                 | 1.3            | 3.5                             | 0.2              | 8.6    |
| 昭和61年 (1986)  |       | 100.0            | 2.7           | 22.4         | 4.2           | 5.2               | 3.0           | 4.7                            | 9.4              | 23.4          | 10.6                     | 0.6                 | 1.5            | 3.8                             | 0.4              | 8.1    |
| 昭和62年 (1987)  |       | 100.0            | 2.4           | 19.5         | 5.4           | 5.3               | 2.5           | 5.3                            | 11.3             | 23.9          | 9.9                      | 1.1                 | 1.4            | 2.7                             | 0.8              | 8.5    |
| 昭和63年 (1988)  |       | 100.0            | 2.7           | 19.4         | 7.6           | 4.2               | 2.1           | 5.9                            | 11.4             | 24.1          | 10.2                     | 0.4                 | 1.4            | 2.7                             | 0.8              | 7.1    |
| 平成元年 (1989)   |       | 100.0            | 2.6           | 21.5         | 5.3           | 4.3               | 2.5           | 6.7                            | 12.2             | 21.3          | 11.0                     | 0.5                 | 2.2            | 2.6                             | 0.8              | 6.5    |
| 平成2年 (1990)   |       | 100.0            | 3.0           | 19.1         | 6.5           | 5.7               | 3.5           | 7.4                            | 9.9              | 18.8          | 11.7                     | 0.7                 | 2.4            | 3.0                             | 0.5              | 7.8    |
| 平成3年 (1991)   |       | 100.0            | 3.0           | 17.3         | 7.7           | 5.6               | 3.1           | 5.2                            | 10.8             | 21.8          | 12.9                     | 0.5                 | 1.7            | 2.8                             | 0.8              | 6.8    |
| 平成4年 (1992)   |       | 100.0            | 3.7           | 16.9         | 7.0           | 4.6               | 2.5           | 7.0                            | 12.0             | 20.1          | 12.4                     | 0.9                 | 2.9            | 2.1                             | 0.4              | 7.5    |
| 平成5年 (1993)   |       | 100.0            | 3.4           | 18.0         | 8.3           | 5.1               | 4.3           | 6.0                            | 12.3             | 20.5          | 9.3                      | 0.9                 | 1.8            | 2.8                             | 0.6              | 6.7    |
| 平成6年 (1994)   |       | 100.0            | 3.9           | 18.1         | 7.3           | 5.6               | 3.0           | 6.5                            | 12.0             | 20.3          | 9.8                      | 1.7                 | 1.6            | 2.9                             | 0.3              | 7.0    |
| 平成7年 (1995)   |       | 100.0            | 3.4           | 16.8         | 8.0           | 5.1               | 3.3           | 7.4                            | 12.2             | 19.9          | 6.9                      | 4.2                 | 1.6            | 2.7                             | 0.3              | 8.2    |
| 平成8年 (1996)   |       | 100.0            | 3.6           | 13.6         | 6.6           | 4.6               | 3.6           | 8.4                            | 13.5             | 19.9          | 6.9                      | 5.6                 | 2.0            | 3.0                             | 0.5              | 8.2    |
| 平成9年 (1997)   |       | 100.0            | 2.9           | 14.7         | 6.8           | 4.1               | 3.9           | 9.0                            | 13.5             | 18.9          | 8.0                      | 4.3                 | 1.6            | 2.5                             | 0.7              | 9.1    |
| 平成10年 (1998)  |       | 100.0            | 3.5           | 15.7         | 7.1           | 4.0               | 4.0           | 7.7                            | 14.2             | 17.2          | 8.4                      | 4.2                 | 1.8            | 3.0                             | 0.4              | 8.8    |
| 平成11年 (1999)  |       | 100.0            | 3.8           | 13.8         | 5.5           | 4.6               | 3.4           | 7.6                            | 15.2             | 20.3          | 6.1                      | 4.4                 | 1.6            | 2.6                             | 0.6              | 10.5   |
| 平成12年 (2000)  |       | 100.0            | 3.7           | 13.7         | 6.5           | 3.4               | 3.2           | 9.5                            | 14.4             | 17.8          | 7.4                      | 4.2                 | 1.6            | 3.4                             | 0.7              | 10.5   |
| 平成13年 (2001)  |       | 100.0            | 5.8           | 12.6         | 6.8           | 5.0               | 2.9           | 8.2                            | 15.0             | 17.1          | 7.8                      | 4.0                 | 2.1            | 2.9                             | 0.5              | 9.3    |
| 平成14年 (2002)  |       | 100.0            | 5.4           | 12.4         | 6.9           | 5.1               | 2.8           | 9.6                            | 15.1             | 15.7          | 6.7                      | 5.0                 | 2.1            | 3.0                             | 0.5              | 9.7    |
| 平成15年 (2003)  |       | 100.0            | 5.4           | 12.0         | 7.0           | 5.1               | 2.7           | 9.1                            | 14.2             | 14.3          | 7.0                      | 6.4                 | 2.2            | 3.4                             | 0.3              | 10.9   |
| 平成16年 (2004)  |       | 100.0            | 5.8           | 12.9         | 6.7           | 4.8               | 2.7           | 9.3                            | 13.2             | 13.9          | 7.7                      | 6.2                 | 2.3            | 2.3                             | 0.3              | 11.9   |
| 平成17年 (2005)  |       | 100.0            | 6.2           | 12.5         | 6.5           | 6.4               | 3.1           | 8.9                            | 13.1             | 14.3          | 7.4                      | 5.5                 | 1.7            | 2.5                             | 0.4              | 11.5   |
| 平成18年 (2006)  |       | 100.0            | 6.0           | 13.3         | 6.8           | 6.2               | 2.4           | 7.0                            | 13.2             | 15.5          | 7.4                      | 6.4                 | 2.4            | 2.3                             | 0.5              | 10.6   |
| 平成19年 (2007)  |       | 100.0            | 6.3           | 12.7         | 6.2           | 6.4               | 2.6           | 7.7                            | 12.6             | 14.9          | 6.2                      | 7.2                 | 2.3            | 1.6                             | 0.7              | 12.6   |
| 平成20年 (2008)  |       | 100.0            | 5.6           | 13.4         | 6.2           | 5.9               | 2.1           | 6.6                            | 11.4             | 16.1          | 7.5                      | 7.4                 | 2.1            | 1.4                             | 0.5              | 13.8   |
| 平成21年 (2009)  |       | 100.0            | 5.6           | 10.8         | 5.6           | 5.4               | 2.9           | 8.9                            | 13.5             | 14.8          | 8.9                      | 7.8                 | 1.9            | 1.2                             | 0.7              | 12.0   |
| 平成22年 (2010)  |       | 100.0            | 5.9           | 11.6         | 6.3           | 5.5               | 3.2           | 7.4                            | 13.7             | 15.1          | 8.1                      | 7.4                 | 1.8            | 1.1                             | 0.4              | 12.5   |
| 平成23年 (2011)  |       | 100.0            | 6.0           | 10.8         | 5.8           | 5.1               | 2.5           | 8.7                            | 13.6             | 16.4          | 6.8                      | 7.4                 | 1.9            | 1.3                             | 0.5              | 13.2   |
| 平成24年 (2012)  |       | 100.0            | 7.0           | 11.6         | 5.7           | 6.0               | 2.1           | 8.8                            | 11.9             | 16.8          | 7.5                      | 6.2                 | 1.6            | 0.9                             | 0.3              | 13.6   |
| 平成25年 (2013)  |       | 100.0            | 6.1           | 10.8         | 5.9           | 5.2               | 2.1           | 9.6                            | 12.7             | 17.4          | 7.2                      | 6.3                 | 2.1            | 0.9                             | 0.5              | 13.2   |
| 平成26年 (2014)  |       | 100.0            | 6.7           | 9.4          | 6.0           | 5.3               | 2.3           | 9.2                            | 15.3             | 17.3          | 6.8                      | 5.9                 | 1.8            | 0.3                             | 0.2              | 13.5   |
| 平成27年 (2015)  |       | 100.0            | 5.4           | 10.9         | 6.0           | 6.0               | 2.1           | 9.2                            | 15.5             | 15.9          | 5.5                      | 7.0                 | 1.6            | 0.1                             | 0.2              | 14.6   |
| 平成28年 (2016)  |       | 100.0            | 6.2           | 11.0         | 6.1           | 4.4               | 1.8           | 9.6                            | 15.5             | 16.5          | 5.3                      | 6.8                 | 1.5            | 1.9                             | 0.3              | 13.1   |
| 平成29年 (2017)  |       | 100.0            | 6.8           | 10.0         | 5.9           | 5.2               | 1.9           | 8.5                            | 15.1             | 16.1          | 5.2                      | 6.6                 | 1.6            | 2.5                             | 0.3              | 14.3   |
| 平成30年 (2018)  |       | 100.0            | 6.6           | 9.3          | 6.8           | 5.2               | 2.3           | 8.6                            | 15.5             | 15.1          | 5.9                      | 6.4                 | 1.6            | 2.4                             | 0.4              | 13.9   |
| 令和元年 (2019)   |       | 100.0            | 6.9           | 9.3          | 6.2           | 5.1               | 2.5           | 9.6                            | 16.1             | 15.2          | 4.1                      | 6.4                 | 1.4            | 2.3                             | 0.5              | 14.4   |
| 令和2年 (2020)   |       | 100.0            | 6.5           | 7.6          | 6.7           | 5.2               | 2.7           | 8.7                            | 15.2             | 15.7          | 4.4                      | 7.1                 | 1.5            | 2.3                             | 0.4              | 16.0   |
| 令和3年 (2021)   |       | 100.0            | 6.6           | 8.6          | 6.6           | 5.1               | 2.2           | 9.6                            | 15.0             | 14.5          | 4.8                      | 6.9                 | 1.3            | 2.1                             | 0.3              | 16.4   |
| 合計            |       | 100.0            | 4.8           | 16.2         | 5.5           | 5.1               | 2.4           | 7.9                            | 12.4             | 16.8          | 9.4                      | 4.3                 | 1.7            | 2.1                             | 0.6              | 10.8   |

# 登録（診断）年次別がん患者の生存数（男女計） 1964 - 2020

※ 2023年3月1日時点で把握している情報をもとに作成しています。

2011年以降のものにつきましては、現在も調査中です。あらかじめご了承ください。

| 登録（診断）年     | 症例数   | 経過年数  |       |       |       |       |       |
|-------------|-------|-------|-------|-------|-------|-------|-------|
|             |       | 1年経過  | 2年経過  | 3年経過  | 4年経過  | 5年経過  | 10年経過 |
| 昭和39年(1964) | 65    | 38    | 33    | 31    | 26    | 23    | 15    |
| 昭和40年(1965) | 1,437 | 800   | 637   | 572   | 541   | 508   | 414   |
| 昭和41年(1966) | 1,606 | 963   | 764   | 673   | 640   | 613   | 507   |
| 昭和42年(1967) | 1,525 | 914   | 708   | 619   | 576   | 551   | 444   |
| 昭和43年(1968) | 1,485 | 939   | 746   | 661   | 617   | 582   | 472   |
| 昭和44年(1969) | 1,572 | 981   | 789   | 698   | 631   | 594   | 503   |
| 昭和45年(1970) | 1,566 | 1,016 | 802   | 723   | 670   | 628   | 535   |
| 昭和46年(1971) | 1,639 | 1,049 | 850   | 768   | 701   | 642   | 536   |
| 昭和47年(1972) | 1,659 | 1,103 | 907   | 820   | 753   | 713   | 593   |
| 昭和48年(1973) | 1,494 | 1,007 | 841   | 745   | 704   | 664   | 558   |
| 昭和49年(1974) | 1,366 | 948   | 771   | 686   | 640   | 599   | 500   |
| 昭和50年(1975) | 1,427 | 963   | 776   | 704   | 659   | 634   | 553   |
| 昭和51年(1976) | 1,330 | 926   | 759   | 677   | 640   | 605   | 506   |
| 昭和52年(1977) | 1,286 | 906   | 736   | 677   | 630   | 599   | 521   |
| 昭和53年(1978) | 1,400 | 985   | 816   | 746   | 692   | 655   | 553   |
| 昭和54年(1979) | 1,370 | 994   | 828   | 754   | 706   | 674   | 580   |
| 昭和55年(1980) | 1,386 | 1,011 | 846   | 779   | 724   | 688   | 589   |
| 昭和56年(1981) | 1,371 | 1,021 | 861   | 779   | 741   | 696   | 588   |
| 昭和57年(1982) | 1,353 | 999   | 858   | 774   | 736   | 707   | 572   |
| 昭和58年(1983) | 1,420 | 1,058 | 890   | 806   | 741   | 707   | 600   |
| 昭和59年(1984) | 1,378 | 1,046 | 883   | 802   | 753   | 721   | 614   |
| 昭和60年(1985) | 1,515 | 1,198 | 1,024 | 923   | 858   | 828   | 711   |
| 昭和61年(1986) | 1,440 | 1,124 | 974   | 883   | 835   | 795   | 667   |
| 昭和62年(1987) | 1,424 | 1,127 | 969   | 881   | 805   | 767   | 650   |
| 昭和63年(1988) | 1,456 | 1,163 | 1,013 | 924   | 876   | 849   | 738   |
| 平成元年(1989)  | 1,287 | 1,008 | 883   | 819   | 784   | 757   | 642   |
| 平成2年(1990)  | 1,317 | 1,072 | 925   | 867   | 824   | 788   | 685   |
| 平成3年(1991)  | 1,298 | 1,080 | 943   | 873   | 826   | 786   | 685   |
| 平成4年(1992)  | 1,436 | 1,169 | 1,009 | 935   | 893   | 858   | 735   |
| 平成5年(1993)  | 1,547 | 1,253 | 1,086 | 985   | 938   | 899   | 764   |
| 平成6年(1994)  | 1,593 | 1,305 | 1,160 | 1,073 | 1,005 | 966   | 828   |
| 平成7年(1995)  | 1,545 | 1,259 | 1,095 | 992   | 932   | 901   | 760   |
| 平成8年(1996)  | 1,552 | 1,282 | 1,122 | 1,009 | 966   | 912   | 777   |
| 平成9年(1997)  | 1,684 | 1,407 | 1,212 | 1,101 | 1,037 | 994   | 845   |
| 平成10年(1998) | 1,805 | 1,467 | 1,286 | 1,175 | 1,108 | 1,053 | 889   |
| 平成11年(1999) | 1,889 | 1,538 | 1,325 | 1,220 | 1,149 | 1,103 | 943   |
| 平成12年(2000) | 1,902 | 1,577 | 1,369 | 1,266 | 1,187 | 1,121 | 951   |
| 平成13年(2001) | 2,070 | 1,677 | 1,486 | 1,366 | 1,273 | 1,208 | 1,003 |
| 平成14年(2002) | 2,219 | 1,824 | 1,577 | 1,414 | 1,319 | 1,257 | 1,056 |
| 平成15年(2003) | 2,297 | 1,909 | 1,665 | 1,537 | 1,437 | 1,363 | 1,157 |
| 平成16年(2004) | 2,398 | 2,028 | 1,737 | 1,589 | 1,505 | 1,434 | 1,236 |
| 平成17年(2005) | 2,645 | 2,242 | 1,951 | 1,781 | 1,678 | 1,617 | 1,390 |
| 平成18年(2006) | 2,773 | 2,369 | 2,091 | 1,946 | 1,840 | 1,780 | 1,540 |
| 平成19年(2007) | 2,841 | 2,425 | 2,164 | 2,013 | 1,909 | 1,828 | 1,580 |
| 平成20年(2008) | 2,677 | 2,340 | 2,125 | 1,979 | 1,854 | 1,771 | 1,544 |
| 平成21年(2009) | 2,969 | 2,533 | 2,249 | 2,075 | 1,970 | 1,888 | 1,639 |
| 平成22年(2010) | 3,039 | 2,619 | 2,308 | 2,123 | 2,002 | 1,931 | 1,661 |
| 平成23年(2011) | 3,040 | 2,630 | 2,330 | 2,168 | 2,068 | 1,976 | 1,841 |
| 平成24年(2012) | 3,073 | 2,662 | 2,361 | 2,180 | 2,070 | 2,022 | 1,929 |
| 平成25年(2013) | 3,075 | 2,610 | 2,309 | 2,152 | 2,054 | 1,980 |       |
| 平成26年(2014) | 3,021 | 2,598 | 2,314 | 2,153 | 2,050 | 1,969 |       |
| 平成27年(2015) | 3,104 | 2,647 | 2,351 | 2,189 | 2,065 | 1,980 |       |
| 平成28年(2016) | 3,445 | 2,993 | 2,731 | 2,590 | 2,495 | 2,449 |       |
| 平成29年(2017) | 3,607 | 3,234 | 3,003 | 2,878 | 2,774 | 2,695 |       |
| 平成30年(2018) | 3,648 | 3,307 | 3,076 | 2,944 | 2,876 |       |       |
| 令和元年(2019)  | 3,660 | 3,317 | 3,075 | 2,934 |       |       |       |
| 令和2年(2020)  | 3,379 | 3,026 | 2,828 |       |       |       |       |

# 登録（診断）年次別がん患者の実測生存率（%）（男女計） 1964 - 2020

※ 2023年3月1日時点で把握している情報をもとに作成しています。

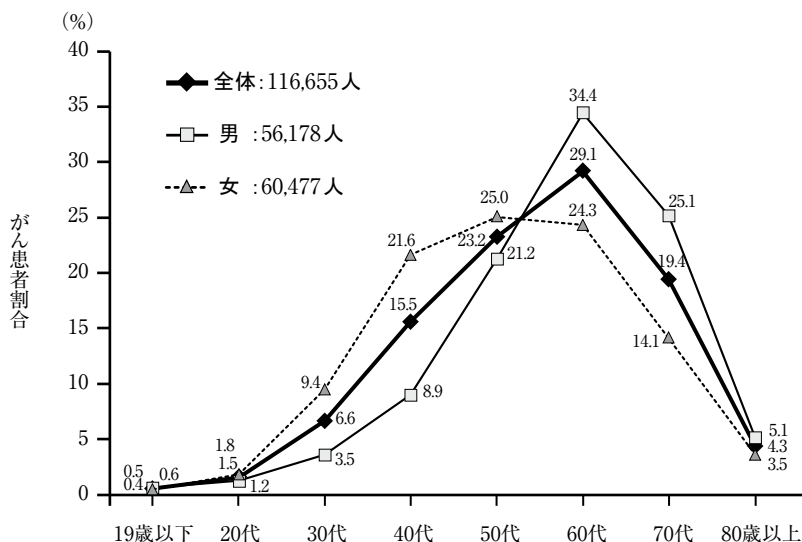
2011年以降のものにつきましては、現在も調査中です。あらかじめご了承ください。

| 登録（診断）年     | 経過年数 |      |      |      |      |       |
|-------------|------|------|------|------|------|-------|
|             | 1年経過 | 2年経過 | 3年経過 | 4年経過 | 5年経過 | 10年経過 |
| 昭和39年（1964） | 58.5 | 50.8 | 47.7 | 40.0 | 35.4 | 23.1  |
| 昭和40年（1965） | 55.7 | 44.3 | 39.8 | 37.6 | 35.4 | 28.8  |
| 昭和41年（1966） | 60.0 | 47.6 | 41.9 | 39.9 | 38.2 | 31.6  |
| 昭和42年（1967） | 59.9 | 46.4 | 40.6 | 37.8 | 36.1 | 29.1  |
| 昭和43年（1968） | 63.2 | 50.2 | 44.5 | 41.5 | 39.2 | 31.8  |
| 昭和44年（1969） | 62.4 | 50.2 | 44.4 | 40.1 | 37.8 | 32.0  |
| 昭和45年（1970） | 64.9 | 51.2 | 46.2 | 42.8 | 40.1 | 34.2  |
| 昭和46年（1971） | 64.0 | 51.9 | 46.9 | 42.8 | 39.2 | 32.7  |
| 昭和47年（1972） | 66.5 | 54.7 | 49.4 | 45.4 | 43.0 | 35.7  |
| 昭和48年（1973） | 67.4 | 56.3 | 49.9 | 47.1 | 44.4 | 37.3  |
| 昭和49年（1974） | 69.4 | 56.4 | 50.2 | 46.9 | 43.9 | 36.6  |
| 昭和50年（1975） | 67.5 | 54.4 | 49.3 | 46.2 | 44.4 | 38.8  |
| 昭和51年（1976） | 69.6 | 57.1 | 50.9 | 48.1 | 45.5 | 38.0  |
| 昭和52年（1977） | 70.5 | 57.2 | 52.6 | 49.0 | 46.6 | 40.5  |
| 昭和53年（1978） | 70.4 | 58.3 | 53.3 | 49.4 | 46.8 | 39.5  |
| 昭和54年（1979） | 72.6 | 60.4 | 55.0 | 51.5 | 49.2 | 42.3  |
| 昭和55年（1980） | 72.9 | 61.0 | 56.2 | 52.2 | 49.6 | 42.5  |
| 昭和56年（1981） | 74.5 | 62.8 | 56.8 | 54.0 | 50.8 | 42.9  |
| 昭和57年（1982） | 73.8 | 63.4 | 57.2 | 54.4 | 52.3 | 42.3  |
| 昭和58年（1983） | 74.5 | 62.7 | 56.8 | 52.2 | 49.8 | 42.3  |
| 昭和59年（1984） | 75.9 | 64.1 | 58.2 | 54.6 | 52.3 | 44.6  |
| 昭和60年（1985） | 79.1 | 67.6 | 60.9 | 56.6 | 54.7 | 46.9  |
| 昭和61年（1986） | 78.1 | 67.6 | 61.3 | 58.0 | 55.2 | 46.3  |
| 昭和62年（1987） | 79.1 | 68.0 | 61.9 | 56.5 | 53.9 | 45.6  |
| 昭和63年（1988） | 79.9 | 69.6 | 63.5 | 60.2 | 58.3 | 50.7  |
| 平成元年（1989）  | 78.3 | 68.6 | 63.6 | 60.9 | 58.8 | 49.9  |
| 平成2年（1990）  | 81.4 | 70.2 | 65.8 | 62.6 | 59.8 | 52.0  |
| 平成3年（1991）  | 83.2 | 72.7 | 67.3 | 63.6 | 60.6 | 52.8  |
| 平成4年（1992）  | 81.4 | 70.3 | 65.1 | 62.2 | 59.7 | 51.2  |
| 平成5年（1993）  | 81.0 | 70.2 | 63.7 | 60.6 | 58.1 | 49.4  |
| 平成6年（1994）  | 81.9 | 72.8 | 67.4 | 63.1 | 60.6 | 52.0  |
| 平成7年（1995）  | 81.5 | 70.9 | 64.2 | 60.3 | 58.3 | 49.2  |
| 平成8年（1996）  | 82.6 | 72.3 | 65.0 | 62.2 | 58.8 | 50.1  |
| 平成9年（1997）  | 83.6 | 72.0 | 65.4 | 61.6 | 59.0 | 50.2  |
| 平成10年（1998） | 81.3 | 71.2 | 65.1 | 61.4 | 58.3 | 49.3  |
| 平成11年（1999） | 81.4 | 70.1 | 64.6 | 60.8 | 58.4 | 49.9  |
| 平成12年（2000） | 82.9 | 72.0 | 66.6 | 62.4 | 58.9 | 50.0  |
| 平成13年（2001） | 81.0 | 71.8 | 66.0 | 61.5 | 58.4 | 48.5  |
| 平成14年（2002） | 82.2 | 71.1 | 63.7 | 59.4 | 56.6 | 47.6  |
| 平成15年（2003） | 83.1 | 72.5 | 66.9 | 62.6 | 59.3 | 50.4  |
| 平成16年（2004） | 84.6 | 72.4 | 66.3 | 62.8 | 59.8 | 51.5  |
| 平成17年（2005） | 84.8 | 73.8 | 67.3 | 63.4 | 61.1 | 52.6  |
| 平成18年（2006） | 85.4 | 75.4 | 70.2 | 66.4 | 64.2 | 55.5  |
| 平成19年（2007） | 85.4 | 76.2 | 70.9 | 67.2 | 64.3 | 55.6  |
| 平成20年（2008） | 87.4 | 79.4 | 73.9 | 69.3 | 66.2 | 57.7  |
| 平成21年（2009） | 85.3 | 75.7 | 69.9 | 66.4 | 63.6 | 55.2  |
| 平成22年（2010） | 86.2 | 75.9 | 69.9 | 65.9 | 63.5 | 54.7  |
| 平成23年（2011） | 86.5 | 76.6 | 71.3 | 68.0 | 65.0 | 60.6  |
| 平成24年（2012） | 86.6 | 76.8 | 70.9 | 67.4 | 65.8 | 62.8  |
| 平成25年（2013） | 84.9 | 75.1 | 70.0 | 66.8 | 64.4 |       |
| 平成26年（2014） | 86.0 | 76.6 | 71.3 | 67.9 | 65.2 |       |
| 平成27年（2015） | 85.3 | 75.7 | 70.5 | 66.5 | 63.8 |       |
| 平成28年（2016） | 86.9 | 79.3 | 75.2 | 72.4 | 71.1 |       |
| 平成29年（2017） | 89.7 | 83.3 | 79.8 | 76.9 | 74.7 |       |
| 平成30年（2018） | 90.7 | 84.3 | 80.7 | 78.8 |      |       |
| 令和元年（2019）  | 90.6 | 84.0 | 80.2 |      |      |       |
| 令和2年（2020）  | 89.6 | 83.7 |      |      |      |       |

### ①がん患者 年齢構成図

(昭和39年12月～令和3年12月)

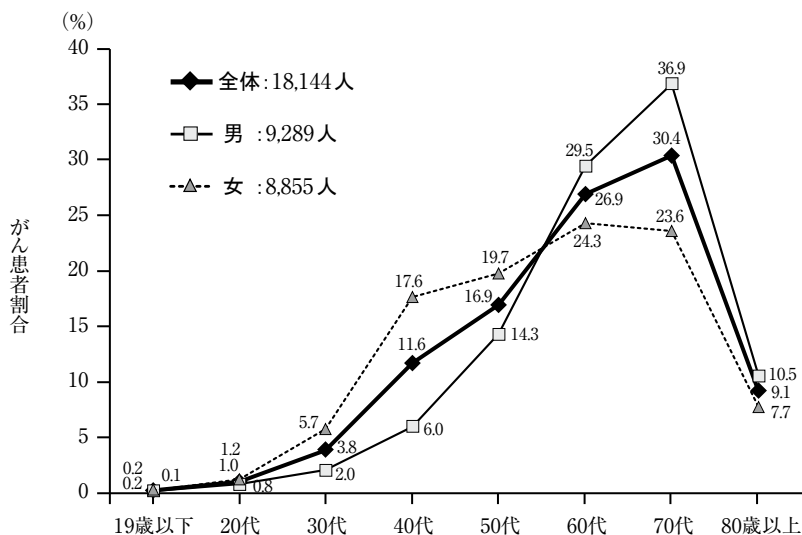
|   |     | 19歳以下 | 20代   | 30代   | 40代    | 50代    | 60代    | 70代    | 80歳以上 | 合計      |
|---|-----|-------|-------|-------|--------|--------|--------|--------|-------|---------|
| 男 | 患者数 | 309   | 675   | 1,968 | 5,022  | 11,924 | 19,322 | 14,088 | 2,870 | 56,178  |
|   | %   | 0.6%  | 1.2%  | 3.5%  | 8.9%   | 21.2%  | 34.4%  | 25.1%  | 5.1%  | 100.0%  |
| 女 | 患者数 | 239   | 1,066 | 5,683 | 13,051 | 15,133 | 14,671 | 8,503  | 2,131 | 60,477  |
|   | %   | 0.4%  | 1.8%  | 9.4%  | 21.6%  | 25.0%  | 24.3%  | 14.1%  | 3.5%  | 100.0%  |
| 計 | 患者数 | 548   | 1,741 | 7,651 | 18,073 | 27,057 | 33,993 | 22,591 | 5,001 | 116,655 |
|   | %   | 0.5%  | 1.5%  | 6.6%  | 15.5%  | 23.2%  | 29.1%  | 19.4%  | 4.3%  | 100.0%  |



### ②がん患者 年齢構成図

(平成29年1月～令和3年12月)

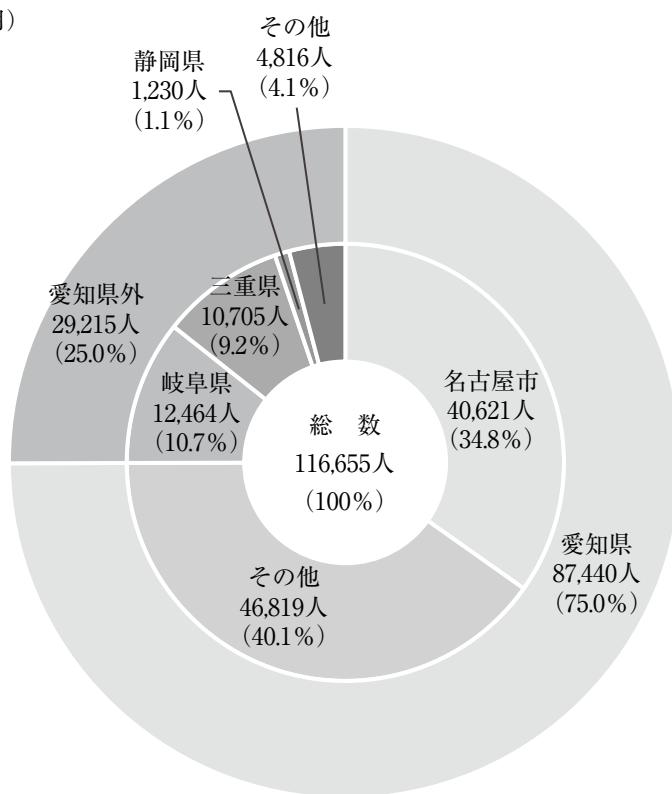
|   |     | 19歳以下 | 20代  | 30代  | 40代   | 50代   | 60代   | 70代   | 80歳以上 | 合計     |
|---|-----|-------|------|------|-------|-------|-------|-------|-------|--------|
| 男 | 患者数 | 13    | 70   | 189  | 553   | 1,325 | 2,736 | 3,425 | 978   | 9,289  |
|   | %   | 0.1%  | 0.8% | 2.0% | 6.0%  | 14.3% | 29.5% | 36.9% | 10.5% | 100.0% |
| 女 | 患者数 | 19    | 105  | 505  | 1,559 | 1,747 | 2,151 | 2,088 | 681   | 8,855  |
|   | %   | 0.2%  | 1.2% | 5.7% | 17.6% | 19.7% | 24.3% | 23.6% | 7.7%  | 100.0% |
| 計 | 患者数 | 32    | 175  | 694  | 2,112 | 3,072 | 4,887 | 5,513 | 1,659 | 18,144 |
|   | %   | 0.2%  | 1.0% | 3.8% | 11.6% | 16.9% | 26.9% | 30.4% | 9.1%  | 100.0% |





### ①がん患者 県別分布数

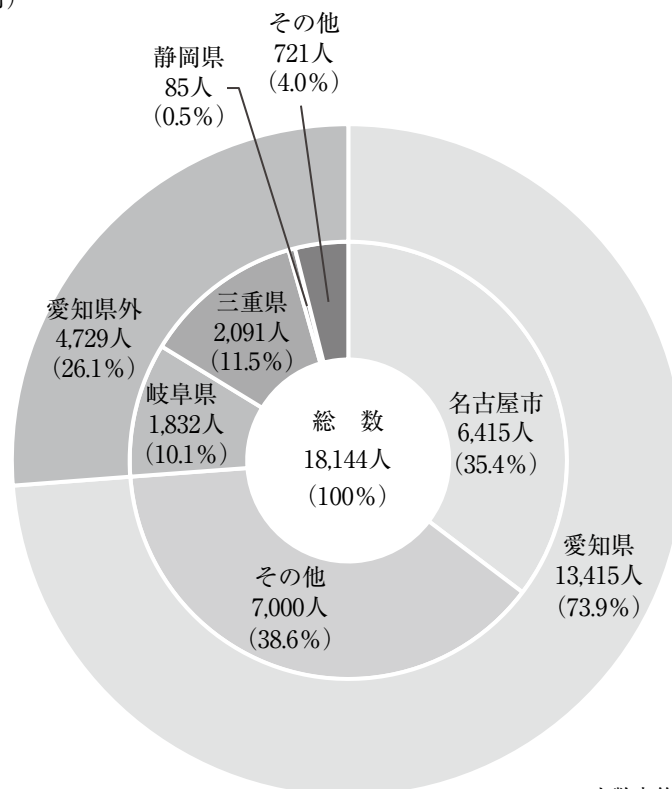
(昭和39年12月～令和3年12月)



※小数点第二位を四捨五入

### ②がん患者 県別分布数

(平成29年1月～令和3年12月)



※小数点第二位を四捨五入

## レジデント履修状況

| 区分           | 総数    | 消化器内科コース | 呼吸器内科コース | 腫瘍内科・血液内科コース | 頭頸部外科コース | 呼吸器外科・乳腺科コース | 消化器外科コース | 泌尿器・婦人科・整形外科・形成外科コース | 放射線診断コース | 放射線治療コース | 遺伝子断 | 麻酔科 | 感染症内 |
|--------------|-------|----------|----------|--------------|----------|--------------|----------|----------------------|----------|----------|------|-----|------|
| 昭和61年度～平成元年度 | 1,334 | 136      | 72       | 99           | 121      | 194          | 177      | 68                   | 107      | 314      | 42   | 4   | 0    |
| 令和2年度        | 40    | 3        | 1        | 5            | 4        | 8            | 9        | 3                    | 4        | 2        | 1    | 0   | 0    |
| 令和3年度        | 43    | 5        | 2        | 7            | 4        | 9            | 8        | 2                    | 3        | 1        | 1    | 0   | 1    |
| 令和4年度        | 43    | 5        | 1        | 8            | 5        | 7            | 7        | 4                    | 3        | 2        | 0    | 0   | 1    |
| 総数           | 1,460 | 149      | 76       | 119          | 134      | 218          | 201      | 77                   | 117      | 319      | 44   | 4   | 2    |

(注) 呼吸器外科・乳腺科コースは、平成22年度までは胸部外科・乳腺科コース

## リサーチレジデント履修状況

| 区分           | 総数  | がん情報・対策研究コース | がん予防研究コース | 分子遺伝学コース | がん病態生理学コース | 分子腫瘍学コース | システム解析学コース | 腫瘍制御学コース | 腫瘍免疫応答研究コース | 腫瘍免疫制御TRコース | 分子診断TRコース | がん標的治療TRコース | 個別化医療TRコース | 臨床研究基礎コース |
|--------------|-----|--------------|-----------|----------|------------|----------|------------|----------|-------------|-------------|-----------|-------------|------------|-----------|
| 平成13年度～平成元年度 | 182 | 19           | 23        | 0        | 21         | 26       | 0          | 21       | 19          | 29          | 1         | 16          | 0          | 7         |
| 令和2年度        | 8   | 0            | 2         | 0        | 1          | 1        | 0          | 0        | 1           | 1           | 1         | 1           | 0          | —         |
| 令和3年度        | 8   | 1            | 1         | 0        | 0          | 2        | 1          | 0        | 1           | 1           | 0         | 1           | 0          | —         |
| 令和4年度        | 11  | 1            | 1         | 0        | 0          | 2        | 1          | 0        | 2           | 2           | 1         | 1           | 0          | —         |
| 総数           | 209 | 21           | 27        | 0        | 22         | 31       | 2          | 21       | 23          | 33          | 2         | 19          | 0          | 7         |

(注) がん情報・対策研究コースは、平成29年度までは疫学・予防学コース

がん予防研究コースは、平成29年度までは遺伝子医療研究コース

がん病態生理学コースは、平成29年度までは分子病態学コース

腫瘍制御学コースは、平成29年度までは感染腫瘍学コース

腫瘍免疫応答研究コースは、平成29年度までは腫瘍免疫学コース

腫瘍免疫制御TRコースは、平成29年度までは腫瘍医化学コース

がん標的治療TRコースは、平成29年度までは腫瘍病理学コース

## 医療技術者研修受入れ状況

| 区分         | 総数    | 昭和41年度～平成29年度 | 平成30年度 | 令和元年度 | 令和2年度 | 令和3年度 | 令和4年度 |
|------------|-------|---------------|--------|-------|-------|-------|-------|
| 総数         | 6,023 | 5,643         | 70     | 60    | 83    | 70    | 97    |
| 医師         | 3,768 | 3,556         | 43     | 33    | 39    | 42    | 55    |
| 診療放射線技師    | 246   | 228           | 0      | 0     | 7     | 4     | 7     |
| 臨床（衛生）検査技師 | 618   | 600           | 10     | 4     | 2     | 1     | 1     |
| 看護師        | 325   | 317           | 0      | 1     | 3     | 1     | 3     |
| その他        | 1,066 | 942           | 17     | 22    | 32    | 22    | 31    |

## 図書蔵書状況

| 年度   | 種類           | 計      | 単行本    |        | 製本雑誌   |        |
|------|--------------|--------|--------|--------|--------|--------|
|      |              |        | 洋      | 和      | 洋      | 和      |
| 受入数  | 昭和40年度～令和元年度 | 76,372 | 12,140 | 22,811 | 28,419 | 13,002 |
|      | 令和2年度        | 851    | 49     | 624    | 6      | 172    |
|      | 令和3年度        | 612    | 7      | 473    | 0      | 132    |
|      | 令和4年度        | 731    | 6      | 521    | 0      | 204    |
| 除籍累計 |              | 22,773 | 3,719  | 7,372  | 9,854  | 1,828  |
| 総数   |              | 55,793 | 8,483  | 17,057 | 18,571 | 11,682 |

# 主な備品・設備

備 品 (令和5年4月1日現在)

(3,000万円以上)

| 品 名                     | 取得年度     | 型 式   | 数量 | 設置場所       |
|-------------------------|----------|---|----|------------|
| FPD搭載Cアーム型デジタルX線テレビシステム | 平成24年度   | Ultimax-i 東芝  | 1  | 内視鏡部       |
| 上部消化管内視鏡手術総合システム        | 平成25年度   | EVIS LUCERA ELITE オリンパス   | 1  | 内視鏡部       |
| 心電図自動解析装置               | 平成3年度    | FCP-800 フクダ電子   | 1  | 血液・細胞療法部   |
| 自動化学分析装置                | 平成23年度   | Labospect008 (タイプ1)   | 1  | 臨床検査部      |
| 全自動血液検査システム             | 平成27年度   | XN-3000+DI-60 シスメックス  | 1  | 臨床検査部      |
| 診断用X線装置                 | ※ 昭和61年度 | KXO850 東芝   | 1  | 放射線診断・IVR部 |
| 磁気共鳴断層撮影装置              | 平成20年度   | Singa HDxt 3.0T GE  | 1  | 放射線診断・IVR部 |
| Cアーム型X線テレビシステム          | 平成21年度   | ULTIMAX-I   | 1  | 放射線診断・IVR部 |
| 据置型デジタル式汎用X線撮影装置        | 平成22年度   | FUJIFILM DR BENE0 富士  | 1  | 放射線診断・IVR部 |
| 据置型デジタル式汎用X線透視診断装置      | 平成22年度   | CUREVISTA 日立メディコ  | 1  | 放射線診断・IVR部 |
| 全身用X線CT診断装置             | 平成24年度   | Aquilion PRIME 東芝   | 1  | 放射線診断・IVR部 |
| 2検出器可変型ガンマカメラシステム       | 平成24年度   | Infinia3 Hawkeye4 GE  | 1  | 放射線診断・IVR部 |
| 乳房X線撮影装置                | 平成25年度   | AMULET Innovality 富士  | 1  | 放射線診断・IVR部 |
| IVR-CT                  | 平成27年度   | Infinix Celeve-I INFx-8000C・Aquilion PRIME 東芝                     | 1  | 放射線診断・IVR部 |
| 全身用X線CT診断装置             | 平成29年度   | Aquilion PRIME キヤノン <sup>®</sup> イカルシステム <sup>®</sup>             | 1  | 放射線診断・IVR部 |
| 据置型デジタル式汎用X線透視診断装置      | 平成29年度   | EXAVISTA 日立製作所  | 1  | 放射線診断・IVR部 |
| 磁気共鳴断層撮影装置              | 平成30年度   | SIGNA Architect3.0T GE  | 1  | 放射線診断・IVR部 |
| 据置型デジタル式汎用X線診断装置        | 令和元年度    | BENE0-Fx・CALNEO Smart C77 富士フィルム                                  | 1  | 放射線診断・IVR部 |
| 全身用X線CT診断装置             | 令和2年度    | Aquilion ONE PRISM Edition キヤノン <sup>®</sup> イカルシステム <sup>®</sup> | 1  | 放射線診断・IVR部 |
| IVR-CT                  | 令和3年度    | AquilionONE/Alphenix キヤノン <sup>®</sup> イカルシステム <sup>®</sup>       | 1  | 放射線診断・IVR部 |
| 一般X線撮影システム              | 令和3年度    | Beneo Fx/CALNEO-SmartC77 富士フィルムメディカル                              | 1  | 放射線診断・IVR部 |
| 乳腺バイオプシー専用システム          | 令和4年度    | Affirm Prone Biopsy System ホロジックジャパン                              | 1  | 放射線診断・IVR部 |
| 放射線治療位置決め装置             | 平成19年度   | LX-40A 東芝   | 1  | 放射線治療部     |
| 医療用リニアック                | 平成23年度   | Synergy エレクタ  | 1  | 放射線治療部     |
| 全身用エックス線コンピュータ断層撮影装置    | 平成26年度   | Aquilion LB・TSX-201A 東芝   | 1  | 放射線治療部     |
| 遠隔操作式腔内治療装置             | 平成26年度   | マイクロレレクトロンHDRシステム ニューレレクトロン                                       | 1  | 放射線治療部     |
| 医療用リニアック                | 平成28年度   | Truebeam バリアン   | 1  | 放射線治療部     |
| 放射線治療情報システム             | 令和元年度    | MOSAIQ OIS エレクタ   | 1  | 放射線治療部     |
| 医療用リニアック                | 令和元年度    | Radixact X9 Accuray   | 1  | 放射線治療部     |
| 集中患者監視システム              | 平成3年度    | CBN-3000CN特型 コーリン電子   | 1  | 手術室        |
| 手術室内ITVシステム             | ※ 平成3年度  | 特型 ソニー  | 1  | 手術室        |
| 手術用顕微鏡                  | 平成25年度   | OPMI PENTERO 900 カールツァイスメディテック                                    | 1  | 手術室        |
| ロボット支援手術用システム           | 平成27年度   | da vinci xi インテュイティブサージカル   | 1  | 手術室        |
| 術中ナビゲーションシステム           | 平成29年度   | StealthStationS7 日本メドトロニック  | 1  | 手術室        |
| 手術用顕微鏡システム              | 平成29年度   | KINEVO900 カールツァイス   | 1  | 手術室        |
| 手術用顕微鏡                  | 令和3年度    | Arveo ライカマイクロシステムズ  | 1  | 手術室        |
| 注射薬自動払出システム             | 令和2年度    | UNIPUL-5000 トーショー   | 1  | 薬剤部        |
| 自動カート洗浄装置               | ※ 平成3年度  | CWR-2500W サクラ精機   | 1  | 中材事務室      |
| カルテ保管庫                  | ※ 平成5年度  | カルテ管理システム 日本ファイリング  | 1  | 診療録管理室     |
| 医用画像管理システム              | 令和4年度    | SYNAPSE Ver.5.5.0 富士フィルムメディカル                                     | 1  | サーバー室      |
| 動物飼育設備                  | 平成11年度   | ダイゲン  | 1  | 研究所        |
| 共焦点レーザー顕微鏡              | 平成18年度   | LSM510MATE-ACC カールツァイス  | 1  | 研究所        |
| 放射線管理総合システム             | 平成21年度   | MSR3000 アロカ   | 1  | 研究所        |
| 高速自動セルソーター              | 平成25年度   | FACS Aria III 日本ベクトンデッキンソン  | 1  | 研究所        |
| 次世代DNAシーケンサー            | 平成26年度   | NextSeq500システム イルミナ   | 1  | 研究所        |
| 共焦点レーザー顕微鏡              | 平成28年度   | LSM800 カールツァイス  | 1  | 研究所        |
| 動物用コンピューター断層撮影装置        | 平成29年度   | CosmoScan GX II リガク   | 1  | 研究所        |
| 中央実験台等                  | ※ 平成11年度 | イトーキ  | 1  | 研究所        |

(注) ※印の備品は、年金積立金還元融資を受けて購入

## 附属設備 (令和5年4月1日現在)

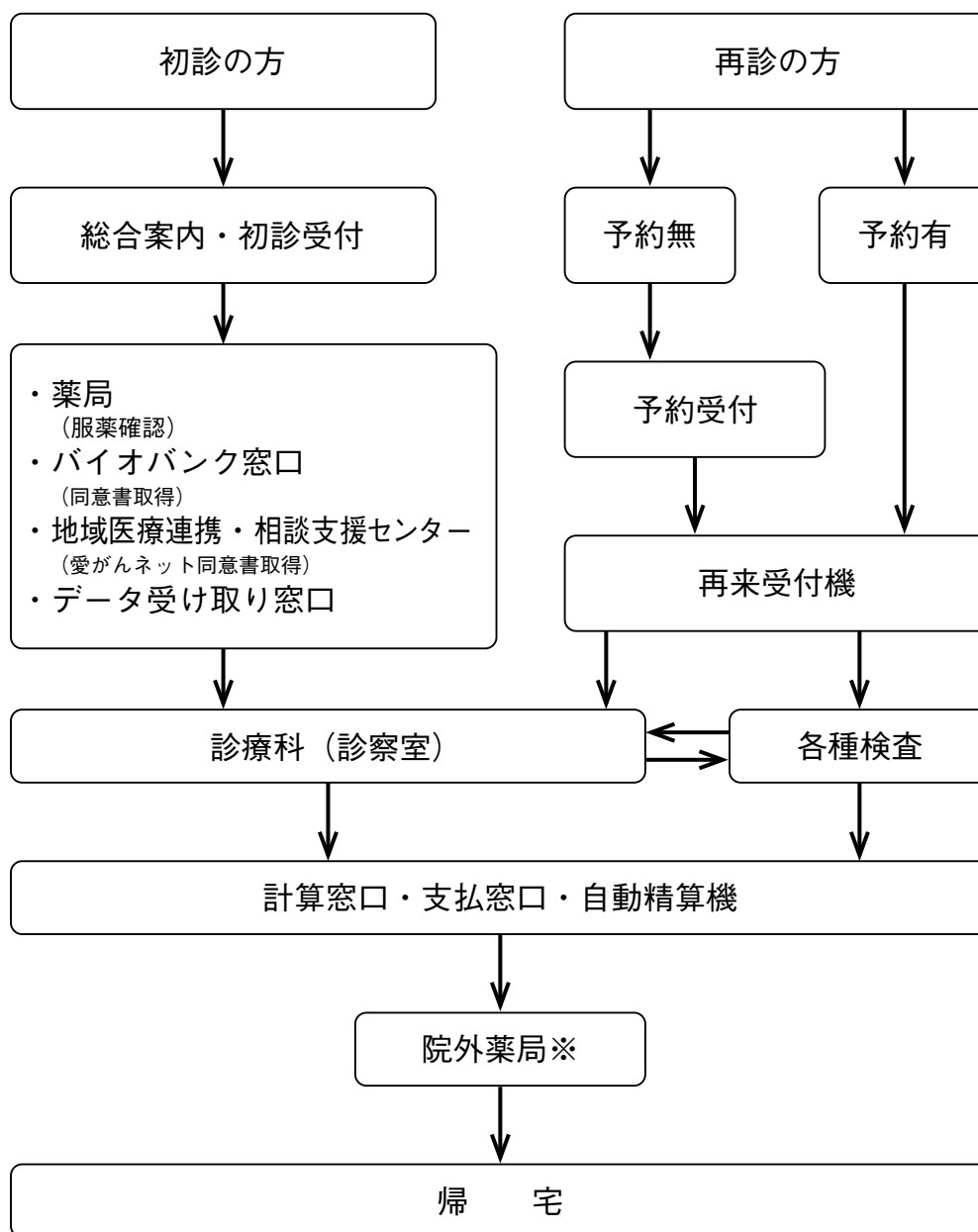
| 設備名    | 設備機械        | 数量  | 設備名   | 設備機械            | 数量 | 設備名    | 設備機械       | 数量 |
|--------|-------------|-----|-------|-----------------|----|--------|------------|----|
| 空気換気設備 | 冷 凍 機       | 4   | 電気設備  | 特 高 受 電 用 変 圧 器 | 2  | 医療ガス設備 | 液体酸素貯蔵タンク  | 1  |
|        | ヒートポンプチャラー  | 4   |       | 高 圧 配 電 用 変 圧 器 | 49 |        | 真空ポンプ(吸引用) | 4  |
|        | ボ イ ラ ー     | 2   |       | 非 常 用 発 電 機     | 3  |        | 液体窒素貯蔵タンク  | 1  |
|        | 貫 流 ボ イ ラ ー | 3   |       | 常用発電機(コージェネ)    | 1  |        | 純正空気用混合器   | 1  |
|        | 冷 温 水 発 生 器 | 5   |       | 常用発電機(小水力)      | 1  |        |            |    |
|        | 空 調 機       | 118 |       | 電 話 交 換 機       | 1  |        |            |    |
|        | 送 排 風 機     | 322 | 昇 降 機 | 19              |    |        |            |    |

# 病院業務 (令和5年4月1日現在)

**診療科目** 消化器内科、内視鏡内科、呼吸器内科、血液内科、薬物療法内科、臨床検査科、病理診断科、頭頸部外科、形成外科、呼吸器外科、乳腺科、消化器外科、整形外科、リハビリテーション科、泌尿器科、婦人科、脳神経外科、麻酔科、放射線診断科、放射線治療科、眼科、皮膚科、循環器内科、感染症内科、歯科、緩和ケア内科、腫瘍精神科 計 27診療科

**病床数** 500床

## 外来診療の流れ



※薬剤により院内薬局にて処方する場合があります。

## 外来患者状況

| 区 分             | 平成30年度  | 令和元年度   | 令和2年度   | 令和3年度   | 令和4年度   |
|-----------------|---------|---------|---------|---------|---------|
| 診 療 日 数         | 244     | 242     | 243     | 242     | 243     |
| 新 来 患 者 数       | 5,502   | 5,415   | 4,612   | 4,902   | 5,036   |
| 患 者 延 数         | 145,559 | 145,131 | 139,861 | 143,944 | 143,148 |
| 1 日 平 均 患 者 数   | 596.6   | 599.7   | 575.6   | 594.8   | 589.1   |
| 平 均 通 院 回 数     | 26.5    | 26.8    | 30.3    | 29.4    | 28.4    |
| 紹 介 患 者 比 率     | 97.8    | 98.2    | 99.0    | 99.1    | 99.2    |
| 外 来 化 学 療 法 件 数 | 27,005  | 27,973  | 28,626  | 29,018  | 27,939  |

## 入院患者状況

| 区 分           |     | 平成30年度  | 令和元年度   | 令和2年度   | 令和3年度   | 令和4年度   |
|---------------|-----|---------|---------|---------|---------|---------|
| 患 者 総 数       | 総 数 | 11,156  | 10,940  | 10,414  | 10,004  | 9,471   |
|               | 繰 越 | 307     | 328     | 308     | 316     | 312     |
|               | 新入院 | 10,849  | 10,612  | 10,106  | 9,688   | 9,159   |
| 退 院 患 者 数     | 総 数 | 10,828  | 10,632  | 10,098  | 9,692   | 9,202   |
|               | 死 亡 | 315     | 361     | 285     | 251     | 231     |
|               | その他 | 10,513  | 10,271  | 9,813   | 9,441   | 8,971   |
| 患 者 延 数       |     | 137,547 | 137,297 | 124,913 | 118,174 | 109,389 |
| 1 日 平 均 患 者 数 |     | 376.8   | 375.1   | 342.2   | 323.8   | 299.7   |
| 平 均 在 院 日 数   |     | 11.7    | 11.9    | 11.4    | 11.2    | 10.9    |
| 稼働病床稼働率       |     | 79.7    | 79.3    | 72.4    | 68.4    | 63.4    |
| 病 床 回 転 率     |     | 28.8    | 28.3    | 29.5    | 29.9    | 30.6    |
| 死 亡 率         |     | 2.9     | 3.4     | 2.8     | 2.6     | 2.5     |

※稼働病床数は473床

## 住所地別患者数

| 区 分           | 住 所 地 | 令和元年度  |        | 令和2年度  |        | 令和3年度 |        | 令和4年度 |        |
|---------------|-------|--------|--------|--------|--------|-------|--------|-------|--------|
|               |       | 人数     | %      | 人数     | %      | 人数    | %      | 人数    | %      |
| 外 来 新 来 患 者 数 | 愛 知 県 | 4,283  | 79.1%  | 3,708  | 80.4%  | 3,906 | 79.7%  | 4,015 | 79.7%  |
|               | 名古屋市  | 2,460  | 45.4%  | 2,009  | 43.6%  | 2,155 | 44.0%  | 2,279 | 45.3%  |
|               | その他   | 1,823  | 33.7%  | 1,699  | 36.8%  | 1,751 | 35.7%  | 1,735 | 34.5%  |
|               | 県 外   | 1,132  | 20.9%  | 904    | 19.6%  | 996   | 20.3%  | 1,021 | 20.3%  |
|               | 総 数   | 5,415  | 100.0% | 4,612  | 100.0% | 4,902 | 100.0% | 5,036 | 100.0% |
| 新 入 院 患 者 数   | 愛 知 県 | 7,933  | 74.8%  | 7,712  | 76.3%  | 7,262 | 75.0%  | 6,945 | 75.8%  |
|               | 名古屋市  | 3,741  | 35.3%  | 3,586  | 35.5%  | 3,400 | 35.1%  | 3,421 | 37.4%  |
|               | その他   | 4,192  | 39.5%  | 4,126  | 40.8%  | 3,862 | 39.9%  | 3,524 | 38.5%  |
|               | 県 外   | 2,679  | 25.2%  | 2,394  | 23.7%  | 2,426 | 25.0%  | 2,214 | 24.2%  |
|               | 総 数   | 10,612 | 100.0% | 10,106 | 100.0% | 9,688 | 100.0% | 9,159 | 100.0% |



## 患者給食実施状況

| 区 分            |     | 平成30年度  | 令和元年度   | 令和2年度   | 令和3年度   | 令和4年度   |
|----------------|-----|---------|---------|---------|---------|---------|
| 入院患者延数         |     | 137,547 | 137,297 | 124,913 | 118,174 | 109,389 |
| 給食数<br>(配膳延食数) | 総数  | 277,450 | 275,840 | 252,118 | 244,050 | 222,887 |
|                | 一般食 | 206,172 | 203,641 | 181,737 | 170,808 | 154,615 |
|                | 特別食 | 71,278  | 72,199  | 70,381  | 73,242  | 68,272  |

## 放射線照射回数（診断—直接撮影件数）

| 区 分  |  | 平成30年度 | 令和元年度  | 令和2年度  | 令和3年度  | 令和4年度  |
|------|--|--------|--------|--------|--------|--------|
| 総数   |  | 51,946 | 50,727 | 49,517 | 50,267 | 49,502 |
| 単純撮影 |  | 45,298 | 44,292 | 43,042 | 43,593 | 43,084 |
| 造影撮影 |  | 5,165  | 4,920  | 5,079  | 4,990  | 4,693  |
| 特殊撮影 |  | 1,483  | 1,515  | 1,396  | 1,684  | 1,725  |

## アイソトープ検査件数

| 区 分      |  | 平成30年度 | 令和元年度 | 令和2年度 | 令和3年度 | 令和4年度 |
|----------|--|--------|-------|-------|-------|-------|
| 総数       |  | 743    | 743   | 710   | 694   | 750   |
| シンチスキャン  |  | 387    | 383   | 334   | 380   | 357   |
| センチネルリンパ |  | 331    | 305   | 346   | 276   | 347   |
| 動態計測     |  | 25     | 55    | 30    | 38    | 46    |

(注) センチネルリンパ節の検査は平成17年度より始めた。

## コンピュータ断層撮影およびMRI検査件数

| 区 分 |     | 平成30年度 | 令和元年度  | 令和2年度  | 令和3年度  | 令和4年度  |
|-----|-----|--------|--------|--------|--------|--------|
| 総数  |     | 26,935 | 29,598 | 28,959 | 28,878 | 28,915 |
| C   | T   | 22,933 | 24,191 | 23,568 | 23,694 | 23,767 |
| M   | R I | 4,002  | 5,407  | 5,391  | 5,184  | 5,148  |

## 超音波断層撮影件数

| 区 分   |     | 平成30年度 | 令和元年度 | 令和2年度 | 令和3年度 | 令和4年度 |
|-------|-----|--------|-------|-------|-------|-------|
| 総数    |     | 3,903  | 3,302 | 2,947 | 3,146 | 3,127 |
| 部 位 別 | 甲状腺 | 319    | 334   | 275   | 240   | 161   |
|       | 乳腺  | 854    | 753   | 742   | 813   | 907   |
|       | 腹部  | 2,389  | 1,851 | 1,604 | 1,567 | 1,544 |
|       | その他 | 341    | 364   | 326   | 526   | 515   |

(注) 放射線診断部・I V R部 超音波検査室における超音波検査件数。

## 放射線照射回数（治療）

| 区 分         |         | 平成30年度 | 令和元年度  | 令和2年度  | 令和3年度  | 令和4年度  |
|-------------|---------|--------|--------|--------|--------|--------|
| 総 数         |         | 50,641 | 51,617 | 44,771 | 45,013 | 42,682 |
| 放射線治療計画策定件数 |         | 1,650  | 1,573  | 1,364  | 1,289  | 1,243  |
| 放射性物質       | R A L S | 109    | 100    | 88     | 64     | 74     |
|             | 小 線 源   | 4      | 3      | 5      | 7      | 7      |
| そ の 他       | リニアック   | 47,515 | 48,619 | 42,084 | 42,441 | 40,158 |
|             | C T     | 1,354  | 1,317  | 1,228  | 1,212  | 1,200  |
|             | シミュレーター | 9      | 5      | 2      | 0      | 0      |

## 一般臨床検査件数

| 区 分                |       | 平成30年度            | 令和元年度             | 令和2年度             | 令和3年度             | 令和4年度             |
|--------------------|-------|-------------------|-------------------|-------------------|-------------------|-------------------|
| 総 数                |       | 3,429,166         | 3,498,819         | 3,480,910         | 3,642,919         | 3,594,716         |
| 尿 検 査              |       | 31,737            | 32,864            | 31,049            | 30,189            | 30,879            |
| 糞 便 検 査            |       | 232               | 250               | 231               | 238               | 196               |
| 血液学的検査             |       | 1,044,551         | 1,045,347         | 1,046,706         | 1,079,160         | 1,053,842         |
| 生化学的検査             |       | 1,839,245         | 1,889,679         | 1,869,585         | 1,933,438         | 1,889,930         |
| 細菌学的検査<br>（監視培養検査） |       | 22,542<br>(1,669) | 22,413<br>(1,738) | 26,200<br>(1,722) | 28,031<br>(1,493) | 26,790<br>(1,256) |
| 血清学的検査             |       | 258,012           | 269,369           | 266,098           | 276,377           | 298,457           |
| 病理組織検査             |       | 9,825             | 9,553             | 9,144             | 9,401             | 9,603             |
| 癌遺伝子検査             |       | 2,626             | 2,797             | 3,163             | 3,100             | 3,014             |
| 細胞学的検査             |       | 6,539             | 5,898             | 5,707             | 5,449             | 5,533             |
| 血液ガス検査             |       | 1,099             | 2,369             | 2,568             | 2,766             | 3,408             |
| その他                | 採血業務  | 210,722           | 216,328           | 218,562           | 272,098           | 270,448           |
|                    | 治験処理等 | 2,036             | 1,952             | 1,897             | 2,672             | 2,616             |

(注) ( ) 内は内数。

## 機能検査件数

| 区 分           | 平成30年度 | 令和元年度  | 令和2年度  | 令和3年度  | 令和4年度  |
|---------------|--------|--------|--------|--------|--------|
| 総 数           | 22,820 | 22,947 | 22,326 | 24,271 | 23,872 |
| 心 電 図 検 査     | 5,261  | 4,978  | 4,823  | 5,287  | 5,384  |
| 負 荷 心 電 図 検 査 | 2,287  | 2,378  | 2,249  | 2,216  | 2,261  |
| トレッドミル検査      | 633    | 539    | 533    | 612    | 689    |
| ホルター心電図検査     | 73     | 57     | 50     | 60     | 37     |
| 心臓超音波検査       | 3,046  | 3,261  | 3,384  | 3,406  | 3,311  |
| 肺機能検査         | 10,418 | 10,782 | 10,328 | 11,643 | 11,099 |
| ピロリ菌呼気試験      | 82     | 81     | 83     | 82     | 54     |
| 聴 力 検 査       | 148    | 96     | 116    | 137    | 127    |
| 乳腺超音波検査       | 872    | 775    | 760    | 828    | 910    |

## 部門別検査件数（県立病院統一件数）

| 区 分     | 令和2年度     |           |        | 令和3年度     |           |        | 令和4年度     |           |        |
|---------|-----------|-----------|--------|-----------|-----------|--------|-----------|-----------|--------|
|         | 総件数       | 院内件数      | 外注件数   | 総件数       | 院内件数      | 外注件数   | 総件数       | 院内件数      | 外注件数   |
| 総 数     | 3,498,743 | 3,451,434 | 47,309 | 3,644,691 | 3,614,248 | 50,443 | 3,620,958 | 3,570,441 | 50,517 |
| 一般検査    | 132,611   | 132,585   | 26     | 130,917   | 130,872   | 45     | 166,184   | 166,099   | 85     |
| 血液検査    | 715,205   | 714,457   | 748    | 740,286   | 739,547   | 739    | 722,145   | 721,369   | 776    |
| 免疫血清検査  | 202,160   | 188,512   | 13,648 | 212,382   | 198,977   | 13,405 | 192,983   | 180,793   | 12,190 |
| 生化学検査   | 2,040,491 | 2,009,690 | 30,801 | 2,112,582 | 2,078,517 | 34,065 | 2,072,450 | 2,037,350 | 35,100 |
| 微生物検査   | 54,899    | 52,896    | 2,003  | 58,414    | 56,307    | 2,107  | 57,140    | 54,828    | 2,312  |
| 病理細胞診検査 | 109,572   | 109,572   | 0      | 111,298   | 111,298   | 0      | 112,876   | 112,876   | 0      |
| 生理検査    | 22,326    | 22,243    | 83     | 24,271    | 24,189    | 82     | 23,872    | 23,818    | 54     |
| その他の検査  | 221,479   | 221,479   | 0      | 274,541   | 274,541   | 0      | 273,308   | 273,308   | 0      |

(注) 愛知県立病院での統一件数集計方式による。

## 内視鏡検査件数

| 区 分                   | 平成30年度 | 令和元年度  | 令和2年度  | 令和3年度  | 令和4年度  |
|-----------------------|--------|--------|--------|--------|--------|
| 総 数                   | 11,929 | 11,778 | 11,390 | 10,716 | 10,923 |
| 上 部 消 化 管             | 6,572  | 6,565  | 6,093  | 6,003  | 6,210  |
| 下 部 消 化 管             | 2,890  | 2,884  | 2,777  | 2,016  | 1,938  |
| 気 管 支                 | 181    | 198    | 153    | 178    | 205    |
| 膵胆管造影 (ERCP)          | 515    | 464    | 588    | 627    | 571    |
| 超音波内視鏡 (EUS)          | 1,036  | 955    | 1,054  | 1,100  | 1,136  |
| 超音波内視鏡下穿刺生検 (EUS-FNA) | 456    | 478    | 432    | 507    | 491    |
| そ の 他 検 査             | 279    | 234    | 293    | 285    | 372    |

## 内視鏡治療件数

| 区 分         | 平成30年度 | 令和元年度 | 令和2年度 | 令和3年度 | 令和4年度 |
|-------------|--------|-------|-------|-------|-------|
| 総 数         | 1,297  | 1,384 | 1,419 | 1,449 | 1,562 |
| 食 道 E M R   | 7      | 22    | 10    | 14    | 21    |
| 胃 E M R     | 0      | 0     | 0     | 0     | 0     |
| 大腸EMR、ポリペク  | 357    | 398   | 429   | 452   | 474   |
| 食 道 E S D   | 61     | 75    | 68    | 72    | 74    |
| 胃 E S D     | 96     | 92    | 82    | 89    | 122   |
| 大 腸 E S D   | 58     | 60    | 73    | 56    | 51    |
| 食道狭窄拡張術     | 151    | 190   | 94    | 119   | 139   |
| 胆道ステント留置術   | 399    | 409   | 521   | 500   | 507   |
| 乳頭切開術、胆道碎石術 | 168    | 138   | 142   | 147   | 174   |

## 手術件数

| 区 分       | 平成30年度 | 令和元年度  | 令和2年度  | 令和3年度  | 令和4年度  |
|-----------|--------|--------|--------|--------|--------|
| 総 数       | 3,351  | 3,380  | 3,287  | 3,203  | 3,235  |
| 頭 頸 部 外 科 | 502    | 491    | 453    | 405    | 479    |
| 呼 吸 器 外 科 | 389    | 469    | 422    | 391    | 344    |
| 乳 腺 科     | 489    | 466    | 459    | 452    | 440    |
| 消 化 器 外 科 | 962    | 914    | 854    | 865    | 863    |
| 婦 人 科     | 255    | 232    | 275    | 252    | 253    |
| 泌 尿 器 科   | 239(4) | 227(3) | 241(4) | 236(8) | 245(9) |
| 整 形 外 科   | 320    | 381    | 347    | 325    | 349    |
| 形 成 外 科   | 145    | 116    | 128    | 145    | 153    |
| そ の 他     | 50     | 84     | 108    | 132    | 109    |

※各年度、手術室で実施した手術件数で、外来手術は含まない。  
泌尿器科の（ ）内は小線源治療数（外数）

## 主な部位別手術症例数・特殊治療件数

| 部 位       | 令和2年度 | 令和3年度 | 令和4年度 | 部 位           | 令和2年度 | 令和3年度 | 令和4年度 |
|-----------|-------|-------|-------|---------------|-------|-------|-------|
| 頭 頸 部 が ん | 359   | 311   | 359   | 子 宮 頸 が ん     | 36    | 23    | 30    |
| 食 道 が ん   | 87    | 94    | 90    | (円錐切除)        | 61    | 49    | 49    |
| 肺 が ん     | 325   | 287   | 237   | 子 宮 体 が ん     | 52    | 33    | 40    |
| 乳 が ん     | 432   | 423   | 404   | 卵 巢 が ん       | 32    | 31    | 39    |
| 胃 が ん     | 127   | 133   | 147   | 前 立 腺 が ん     | 48    | 42    | 37    |
| 大 腸 が ん   | 369   | 380   | 409   | 悪 性 骨 軟 部 腫 瘍 | 91    | 80    | 81    |
| 肝 ・ 胆 が ん | 71    | 78    | 74    | I V R         | 1,849 | 1,675 | 1,485 |
| 膵 臓 が ん   | 109   | 90    | 81    | 造 血 幹 細 胞 同 種 | 1     | 2     | 1     |
|           |       |       |       | 移 植 自 家       | 3     | 9     | 5     |

※がんの部位別手術症例数は、各診療科保有のデータによる。

## 薬剤業務状況

| 区 分                     |           |           | 平成30年度    | 令和元年度     | 令和2年度   | 令和3年度     | 令和4年度   |       |
|-------------------------|-----------|-----------|-----------|-----------|---------|-----------|---------|-------|
| 処 方                     | 枚 数       | 総 数       | 81,216    | 83,886    | 89,496  | 77,841    | 73,181  |       |
|                         |           | 外 来       | 10,666    | 11,043    | 10,256  | 2,436     | 2,682   |       |
|                         |           | 入 院       | 70,550    | 72,843    | 79,240  | 75,405    | 70,499  |       |
|                         | 剤 数       | 総 数       | 173,633   | 178,633   | 168,076 | 134,311   | 126,993 |       |
|                         |           | 外 来       | 37,035    | 38,585    | 36,620  | 9,186     | 10,673  |       |
|                         |           | 入 院       | 136,598   | 140,048   | 131,456 | 125,125   | 116,320 |       |
| 延 剤 数                   | 総 数       | 1,511,444 | 1,631,014 | 1,563,215 | 991,479 | 1,004,080 |         |       |
|                         | 外 来       | 634,276   | 701,985   | 685,346   | 171,976 | 243,093   |         |       |
|                         | 入 院       | 877,168   | 929,029   | 877,869   | 819,503 | 760,987   |         |       |
| 治 験 処 方 枚 数             |           |           | 総 数       | 960       | 1,029   | 1,052     | 1,295   | 1,642 |
|                         |           |           | 外 来       | 881       | 862     | 996       | 1,230   | 1,561 |
|                         |           |           | 入 院       | 79        | 167     | 56        | 65      | 81    |
| 注 射                     | *1<br>枚 数 | 総 数       | 107,490   | 109,413   | 104,216 | 143,653   | 135,544 |       |
|                         |           | 外 来       | 34,841    | 36,398    | 36,277  | 40,315    | 39,550  |       |
|                         |           | 入 院       | 72,649    | 73,015    | 67,939  | 103,338   | 95,994  |       |
|                         | 剤 数       | 総 数       | 468,751   | 478,369   | 460,872 | 527,468   | 507,816 |       |
|                         |           | 外 来       | 116,479   | 124,757   | 125,011 | 143,943   | 145,067 |       |
|                         |           | 入 院       | 352,272   | 353,612   | 335,861 | 383,525   | 362,749 |       |
| *2<br>外来患者指導            | 常用薬調査     | 人 数       | 5,858     | 5,686     | 4,863   | 4,895     | 5,399   |       |
|                         | 窓口指導      | 件 数       | 206       | 328       | 280     | 219       | 241     |       |
| *3 外来抗がん剤調製数            | 件数(患者数)   | 22,039    | 23,082    | 23,183    | 24,408  | 24,289    |         |       |
|                         | 剤 数       | 35,801    | 39,039    | 38,577    | 39,090  | 39,410    |         |       |
| *4 外来抗がん剤調製数<br>(治験)    | 件数(患者数)   | 1,354     | 1,391     | 1,778     | 1,890   | 1,894     |         |       |
|                         | 剤 数       | 1,717     | 1,748     | 2,423     | 2,669   | 2,606     |         |       |
| *5 入院抗がん剤調製数<br>(治験を含む) | 件数(患者数)   | 8,736     | 8,280     | 7,315     | 7,302   | 7,520     |         |       |
|                         | 剤 数       | 12,612    | 12,689    | 11,040    | 10,266  | 9,517     |         |       |
| 麻 薬 処 方 せ ん 枚 数         |           |           | 7,729     | 7,886     | 7,432   | 5,142     | 4,649   |       |
| 麻 薬 注 射 せ ん 枚 数         |           |           | 20,566    | 21,194    | 20,384  | 16,714    | 15,654  |       |
| *6 T P N 調 製 件 数        |           |           | —         | —         | 1,322   | 2,090     | 1,896   |       |
| T D M 実 施 件 数           |           |           | 243       | 205       | 365     | 318       | 287     |       |

- \* 1 令和3年度分は、注射自動払出システム変更に伴いオーダー追加や変更も計上
- \* 2 外来患者指導関連は、調剤科窓口で薬剤師が実施した分のみを計上
- \* 3 外来抗がん剤調製数は、薬剤師が調製した分のみを計上
- \* 4 外来抗がん剤調製数(治験)は、薬剤師が調製した分のみを計上(※3の外数)
- \* 5 入院抗がん剤調製数(治験を含む)は、薬剤師が調製した分のみを計上
- \* 6 TPN調製件数は、令和2年5月から実施した分を計上

## 臨床薬剤業務状況

| 区 分                       |      | 平成30年度 | 令和元年度  | 令和2年度  | 令和3年度  | 令和4年度  |
|---------------------------|------|--------|--------|--------|--------|--------|
| 薬 剤 管 理 指 導 数             | 人 数  | 7,512  | 6,218  | 7,884  | 7,293  | 7,319  |
|                           | 算定件数 | 10,128 | 7,829  | 9,939  | 9,014  | 9,001  |
| 退 院 時 薬 剤 情 報 管 理 指 導 件 数 |      | 2,381  | 700    | 1,602  | 1,465  | 2,029  |
| *1 病棟薬剤業務実施加算件数           |      | 24,287 | 23,855 | 23,561 | 22,624 | 20,589 |
| *2 プレアボイド報告件数             |      | —      | 21     | 23     | 51     | 44     |

- \* 1 病棟薬剤業務実施加算件数は、令和元年度までは実施加算1のみ、令和2年度より実施加算1及び2の総数を計上
- \* 2 プレアボイド報告件数は、令和元年5月からの実施分を計上

## 院外処方せん交付状況

| 区 分   | 平成30年度 | 令和元年度  | 令和2年度  | 令和3年度  | 令和4年度  |
|---|--------|--------|--------|--------|--------|
| 処方せん総枚数   | 61,360 | 62,778 | 61,034 | 62,696 | 62,634 |
| 院内処方せん枚数(外来)  | 10,666 | 11,043 | 10,256 | 2,436  | 2,682  |
| 院外処方せん枚数  | 50,694 | 51,735 | 50,778 | 60,260 | 59,952 |
| 比率 $\left(\frac{\text{院外処方せん枚数}}{\text{処方せん総枚数}}\right) \%$ | 82.6   | 82.4   | 83.2   | 96.1   | 95.7   |

## 血液使用状況

### 1. 血液使用量

(単位：単位)

| 区 分     | 平成30年度 | 令和元年度 | 令和2年度 | 令和3年度 | 令和4年度 |
|---------|--------|-------|-------|-------|-------|
| 自 己 血 液 | 28     | 22    | 14    | 10    | 10    |
| 全 血 液   | 0      | 0     | 0     | 0     | 0     |
| 赤 血 球 液 | 4,656  | 5,018 | 4,558 | 4,340 | 4,254 |
| 他の赤血球製剤 | 0      | 8     | 0     | 0     | 0     |
| 凍 結 血 漿 | 1,588  | 1,094 | 1,600 | 1,196 | 1,108 |
| 血 小 板   | 7,750  | 9,335 | 7,495 | 7,895 | 7,205 |

(注) 全血製剤は血液200 mlを1単位、成分製剤は血液200 mlに由来する成分を1単位とする。

他の赤血球製剤：解凍赤血球、洗浄赤血球等

### 2. 検査件数

| 区 分               | 平成30年度 | 令和元年度 | 令和2年度 | 令和3年度 | 令和4年度 |
|-------------------|--------|-------|-------|-------|-------|
| ク ロ ス マ ッ チ       | 2,531  | 2,701 | 2,456 | 2,242 | 2,277 |
| 血 液 型 ( A B O )   | 8,124  | 8,825 | 8,931 | 8,912 | 9,663 |
| R H 因 子           | 8,124  | 8,825 | 8,931 | 8,912 | 9,663 |
| 間 接 ク ー ム ス 試 験   | 3,692  | 4,254 | 4,628 | 4,446 | 5,089 |
| 抗 体 ス ク リ ー ニ ン グ | 8,101  | 8,821 | 8,928 | 8,909 | 9,662 |
| 直 接 ク ー ム ス 試 験   | 18     | 30    | 49    | 24    | 35    |

## 治験等実施件数

| 区 分                | 平成30年度     | 令和元年度      | 令和2年度      | 令和3年度      | 令和4年度      |
|--------------------|------------|------------|------------|------------|------------|
| 治 験<br>(内 拡 大 治 験) | 166<br>(2) | 191<br>(3) | 208<br>(4) | 211<br>(2) | 213<br>(1) |
| 製 造 販 売 後 臨 床 試 験  | 18         | 16         | 11         | 8          | 19         |
| 製 販 後 使 用 成 績 調 査  | 52         | 44         | 41         | 42         | 47         |
| そ の 他              | 0          | 0          | 0          | 0          | 0          |
| 合 計                | 236        | 251        | 260        | 261        | 279        |
| ( 新 規 依 頼 分 )      | (56)       | (63)       | (55)       | (59)       | (59)       |
| 医 師 主 導 治 験        | 12         | 20         | 23         | 25         | 24         |

## 臨床研究件数

(各年度末時点)

| 区 分   | 平成30年度 | 令和元年度 | 令和2年度 | 令和3年度 | 令和4年度 |
|---|--------|-------|-------|-------|-------|
| 実施中の臨床研究数<br>(臨床研究法対象分)                         | 85     | 103   | 105   | 109   | 118   |
| 実施中の臨床研究数<br>(人を対象とする生命科学・医学系<br>研究に関する倫理指針対象分) | 786    | 737   | 771   | 720   | 714   |
| 合 計   | 871    | 840   | 876   | 829   | 832   |

## 死体解剖数

| 区 分       | 平成30年度 | 令和元年度 | 令和2年度 | 令和3年度 | 令和4年度 |
|-----------|--------|-------|-------|-------|-------|
| 死 亡 患 者 数 | 315    | 361   | 285   | 251   | 231   |
| 解 剖 数     | 2      | 0     | 1     | 2     | 0     |
| 解 剖 率     | 0.6    | 0.0   | 0.4   | 0.8   | 0.0   |

## がんゲノム外来件数

| 区 分 | 平成30年度 | 令和元年度 | 令和2年度 | 令和3年度 | 令和4年度 |
|-----|--------|-------|-------|-------|-------|
| 件 数 | —      | 99    | 371   | 396   | 409   |

※令和元年10月より開始。

## エキスパートパネル件数

| 区 分       | 平成30年度 | 令和元年度 | 令和2年度 | 令和3年度 | 令和4年度 |
|-----------|--------|-------|-------|-------|-------|
| 検 討 症 例 数 | —      | 72    | 373   | 385   | 450   |

※令和元年11月より開始。

## 遺伝カウンセリング件数

| 区 分 | 平成30年度 | 令和元年度 | 令和2年度 | 令和3年度 | 令和4年度 |
|-----|--------|-------|-------|-------|-------|
| 件 数 | 140    | 153   | 273   | 280   | 188   |

## セカンドオピニオン

| 区 分 | 平成30年度 | 令和元年度 | 令和2年度 | 令和3年度 | 令和4年度 |
|-----|--------|-------|-------|-------|-------|
| 件 数 | 1,435  | 1,258 | 1,137 | 1,245 | 1,276 |

## 相談件数

| 区 分                 | 平成30年度 | 令和元年度 | 令和2年度 | 令和3年度 | 令和4年度 |
|---------------------|--------|-------|-------|-------|-------|
| 医療社会福祉相談            | 6,842  | 4,572 | 4,377 | 5,084 | 5,866 |
| 〔内訳〕電話相談            | 4,749  | 2,480 | 2,039 | 2,598 | 3,014 |
| 面接相談                | 2,093  | 2,061 | 2,299 | 2,422 | 2,816 |
| メール相談<br>(平成31年4月～) | —      | 31    | 39    | 64    | 36    |
| 就 労 相 談             | 40     | 47    | 23    | 7     | 11    |
| 就 職 相 談             | 131    | 112   | 70    | 47    | 60    |
| 両 立 相 談             | 29     | 24    | 8     | 0     | 4     |

# 研究業務

愛知県がんセンターにおいては、がん患者の診断治療を行うのみならず、がんに関わる研究機関としての研究業務も主たる設置目的の一つに含まれており、病院部門における臨床医学的研究と研究所部門における基礎・社会医学的研究及びトランスレーショナル研究が相まって、当センターの総合がんセンターとしての機能を発揮している。

令和5年度における研究課題は、次のとおりである。

## 重点プロジェクト研究課題

### がんゲノム予防医療プロジェクト

- 1 大規模病院疫学研究を基盤とした遺伝性腫瘍のリスク群における個別化予防を志向したエビデンス創出研究
- 2 大規模病院疫学研究をベースとした環境要因・遺伝要因を用いた散発性がんの個別化予防を志向したエビデンスの創出研究

### がん超精密医療プロジェクト

- 1 分子標的治療薬に対する耐性機序解明に関わる基盤形成
- 2 難治がんPDXモデルのライブラリー整備とその多層的オミクス解析による統合データ基盤構築

### がん免疫ゲノムプロジェクト

- 1 ネオアンチゲンを標的としたがんワクチン療法の開発
- 2 遺伝子改変による腫瘍浸潤T細胞の改良技術構築と難治性がんを標的としたキメラ抗原受容体T細胞療法の新規開発

### がん情報革命プロジェクト

- 1 愛知県のがん対策、医療評価と将来予測のための、生活習慣情報、社会経済的情報、医療情報の連結データベースの構築と活用
- 2 人工知能・機械学習技術を用いたバイオメディカルデータ解析基盤の開発と活用

## 研究所における分野別研究課題

### がん情報・対策研究分野

- 1 がん登録情報を用いた記述疫学的手法によるがん対策・医療の評価
- 2 記述疫学研究に基づくがん情報の整備と発信

### がん予防研究分野

- 1 各種がんに対する分析疫学的解析による、がんリスクと繋がる遺伝的・環境的要因、並びにその組み合わせ効果の解明
- 2 上記結果に基づく個別化予防プログラムの開発

### 分子遺伝学分野

(選考中)



#### がん病態生理学分野

- 1 がんの発症・悪性化における微小環境の役割の解明
- 2 転移の分子メカニズムの解明と予防・治療標的の探索
- 3 がん悪液質の病態生理解明と治療戦略の基盤構築

#### 分子腫瘍学分野

- 1 悪性中皮腫の発がん機序の解明と細胞生物学的研究
- 2 細胞特性に基づくがんの新規診断法・治療法の開発研究

#### システム解析学分野

- 1 統計的モデリングおよび深層学習技術を活用したがん細胞および免疫細胞データ解析法の開発研究
- 2 臨床シーケンスへ向けたがん変異およびシステム変調情報の解釈・翻訳法の研究

#### 腫瘍制御学分野

- 1 がんにおけるシグナル制御破綻機構の解明および治療戦略創出への応用
- 2 細胞間コミュニケーションを介したがん進展メカニズムの解明

#### 腫瘍免疫応答研究分野

(選考中)

#### 腫瘍免疫制御トランスレーショナルリサーチ分野

- 1 がん免疫編集のメカニズムの解明
- 2 腫瘍特異抗原の同定と免疫応答の解析
- 3 ネオアンチゲンを標的としたがん免疫療法の開発

#### 分子診断トランスレーショナルリサーチ分野

- 1 がんの診断・治療個別化に有用な血液バイオマーカーの探索
- 2 網羅的分子プロファイリングによるがんの分子病態の解明と新規治療標的分子の探索

#### がん標的治療トランスレーショナルリサーチ分野

- 1 各種固形腫瘍に対する新規分子標的治療開発
- 2 承認済み分子標的薬における初期・獲得耐性機序の解明・克服

#### 個別化医療トランスレーショナルリサーチ分野

(選考中)

## 特許の状況

| 区 分     |         | 平成30年度 | 令和元年度 | 令和2年度 | 令和3年度 | 令和4年度 |
|---------|---------|--------|-------|-------|-------|-------|
| 発 明     | 件 数     | 2      | 3     | 1     | 1     | 7     |
| 出 願     | 件 数     | 1      | 4     | 0     | 2     | 7     |
| 登 録 件 数 | 年 度 当 初 | 27     | 20    | 18    | 16    | 13    |
|         | 新 規     | 2      | 1     | 2     | 1     | 0     |
|         | 権 利 消 滅 | 9      | 3     | 4     | 4     | 3     |
|         | 年 度 末   | 20     | 18    | 16    | 13    | 10    |
| 実施許諾件数  | 年 度 当 初 | 4      | 2     | 3     | 3     | 4     |
|         | 新 規     | 0      | 1     | 0     | 1     | 0     |
|         | 満了・解約   | 2      | 0     | 0     | 0     | 2     |
|         | 年 度 末   | 2      | 3     | 3     | 4     | 2     |

(注) 出願件数には外国出願、国際（PCT）出願を含む。

## 研究所欧文原著論文発表研究

(単位：編)

| 平成30年 | 令和元年 | 令和2年 | 令和3年 | 令和4年 |
|-------|------|------|------|------|
| 96    | 112  | 94   | 111  | 116  |

## 公的研究費獲得状況

(単位：千円)

|                   |     | 平成30年度  | 令和元年度   | 令和2年度   | 令和3年度   | 令和4年度   |
|-------------------|-----|---------|---------|---------|---------|---------|
| 文部科学省(日本学術振興会)補助金 | 金 額 | 98,515  | 111,719 | 89,599  | 65,179  | 140,754 |
|                   | 件 数 | 23      | 21      | 31      | 21      | 25      |
| 文部科学省(日本学術振興会)基金  | 金 額 | 42,919  | 46,176  | 67,288  | 86,177  | 90,870  |
|                   | 件 数 | 36      | 36      | 53      | 72      | 75      |
| 厚生労働省補助金          | 金 額 | 2,950   | 4,699   | 10,450  | 8,130   | 13,291  |
|                   | 件 数 | 7       | 9       | 6       | 6       | 6       |
| AMED(日本医療研究開発機構)  | 金 額 | 128,211 | 140,692 | 200,815 | 246,581 | 289,342 |
|                   | 件 数 | 53      | 48      | 47      | 49      | 45      |
| JST(科学技術振興機構)     | 金 額 | 16,900  | 16,900  | 16,900  | 77,174  | 53,877  |
|                   | 件 数 | 1       | 1       | 2       | 3       | 3       |
| 国立がん研究センター研究開発費   | 金 額 | 10,250  | 10,470  | 10,470  | 10,610  | 12,000  |
|                   | 件 数 | 7       | 6       | 5       | 6       | 8       |
| そ の 他             | 金 額 | 0       | 0       | 330     | 1,320   | 330     |
|                   | 件 数 | 0       | 0       | 1       | 1       | 1       |
| 計                 | 金 額 | 299,745 | 330,656 | 395,852 | 495,171 | 600,464 |
|                   | 件 数 | 127     | 121     | 145     | 158     | 163     |

※年度途中退職者、前年度からの繰越金、外部機関への配分を除く

### 【参考：研究所分のみ】

(単位：千円)

|                   |     | 平成30年度  | 令和元年度   | 令和2年度   | 令和3年度   | 令和4年度   |
|-------------------|-----|---------|---------|---------|---------|---------|
| 文部科学省(日本学術振興会)補助金 | 金 額 | 96,689  | 110,432 | 87,227  | 63,359  | 139,194 |
|                   | 件 数 | 19      | 17      | 26      | 19      | 23      |
| 文部科学省(日本学術振興会)基金  | 金 額 | 29,769  | 27,833  | 46,488  | 41,639  | 48,464  |
|                   | 件 数 | 22      | 22      | 32      | 33      | 37      |
| 厚生労働省補助金          | 金 額 | 1,650   | 3,299   | 1,350   | 1,050   | 850     |
|                   | 件 数 | 4       | 6       | 3       | 3       | 2       |
| AMED(日本医療研究開発機構)  | 金 額 | 75,041  | 92,062  | 138,497 | 205,177 | 193,336 |
|                   | 件 数 | 17      | 14      | 17      | 26      | 23      |
| JST(科学技術振興機構)     | 金 額 | 16,900  | 16,900  | 16,900  | 77,174  | 53,877  |
|                   | 件 数 | 1       | 1       | 2       | 3       | 3       |
| 国立がん研究センター研究開発費   | 金 額 | 3,400   | 4,400   | 4,100   | 4,500   | 3,000   |
|                   | 件 数 | 3       | 4       | 4       | 5       | 5       |
| そ の 他             | 金 額 | 0       | 0       | 330     | 1,320   | 330     |
|                   | 件 数 | 0       | 0       | 1       | 1       | 1       |
| 計                 | 金 額 | 223,449 | 254,926 | 294,892 | 394,219 | 439,051 |
|                   | 件 数 | 66      | 64      | 85      | 90      | 94      |

※年度途中退職者、前年度からの繰越金、外部機関への配分を除く

# 類似病院との比較

| 項 目      | 愛知県                       | 順 位     | 静岡県      | 兵庫県      | 宮城県                | 埼玉県      | 神奈川県               | 大阪府                  |         |
|----------|---------------------------|---------|----------|----------|--------------------|----------|--------------------|----------------------|---------|
|          | がんセンター                    |         | 静岡がんセンター | がんセンター   | がんセンター<br>(独立行政法人) | がんセンター   | がんセンター<br>(独立行政法人) | 国際がんセンター<br>(独立行政法人) |         |
| 事業開始年月   | S39.12.1                  |         | H14.6.24 | S59.5.22 | S42.4.1            | S50.11.1 | S38.4.15           | S34.9.15             |         |
| 病床数      | 500                       | 3       | 615      | 400      | 383                | 503      | 415                | 500                  |         |
| ※ 稼働状況   | 病床利用率 (%)                 | 64.8    | 4        | 86.1     | 58.9               | 63.6     | 64.5               | 74.7                 | 83.6    |
|          | 平均在院日数 (日)                | 11.2    | 3        | 11.5     | 11.5               | 13.7     | 12.9               | 10.5                 | 8.8     |
|          | 1日平均外来患者数 (人)             | 595     | 6        | 1,398    | 669                | 337      | 852                | 1,062                | 1,262   |
| ※ 収益状況   | 入院患者1人1日当たり診療収入 (円)       | 72,566  | 6        | 75,473   | 75,634             | 60,916   | 74,269             | 85,097               | 91,226  |
|          | 外来患者1人1日当たり診療収入 (円)       | 61,656  | 1        | 49,704   | 57,138             | 47,709   | 39,258             | 44,372               | 36,237  |
| ※ 繰入金の状況 | 1病床当たり一般会計繰入金額 (千円)       | 7,545   | 6        | 10,848   | 2,562              | 6,191    | 7,249              | 5,469                | 4,082   |
|          | 一般会計繰入金対経常収益 (%)          | 15.6    | 4        | 16.6     | 5.8                | 18.8     | 15.9               | 8.8                  | 6.9     |
| ※ 経営状況   | 経常収支比率 (%)                | 104.2   | 1        | 99.7     | 97.3               | 103.6    | 99.2               | 102.1                | 98.9    |
|          | 医業収支比率 (%)                | 93.8    | 5        | 88.4     | 93.5               | 103.8    | 104.4              | 102.4                | 103.6   |
|          | 修正医業収支比率 (%)              | 88.6    | 4        | 88.0     | 93.5               | 84.5     | 88.2               | 93.8                 | 96.5    |
|          | 職員給与費対医業収益 (%)            | 42.3    | 6        | 44.0     | 42.2               | 40.4     | 39.5               | 32.2                 | 34.0    |
|          | 病床1床当たり実質損益 (千円)          | △ 5,620 | 5        | △ 11,230 | △ 3,286            | △ 5,048  | △ 7,609            | △ 4,272              | △ 4,786 |
|          | 病床1床当たり純利益 (△) 純損失 (千円)   | 1,926   | 1        | △ 383    | △ 724              | 1,143    | △ 361              | 1,197                | △ 703   |
|          | 病床1床当たり概算キャッシュフロー発生額 (千円) | 4,957   | 3        | 3,231    | 1,569              | 3,169    | 3,359              | 5,760                | 5,081   |

注1 数値は「令和3年度地方公営企業決算の状況」の報告値を愛知県が独自に集計・分析したものから転記。

注2 「繰入金の状況」、「経営状況」は、研究所に係る数値を含む。

注3 指標の算式は次による。

・修正医業収支比率：(医業収益－医業収益中の他会計繰入金) / 医業費用 × 100

・病床1床当たり実質損益：(純利益・(△) 純損失－他会計繰入金) / 許可病床数

・病床1床当たり概算キャッシュフロー：(純利益・(△) 純損失 + 減価償却費 + 資産減耗費 + 長期前払消費税償却) / 許可病床数

注4 左枠外に※印のある項目は、数値が小さい順となっている。

注5 分析の詳細は、愛知県病院事業庁のホームページの「事業報告」をご参照下さい。

## 外来診療案内

(令和5年4月1日現在)

- ◆ 受付時間 午前8時30分（自動再来受付機は午前8時）から午前11時30分（予約の場合は午後5時）まで
- ◆ 診療日 (土曜・日曜・祝日・年末年始は休診)

| 診 療 科      | 診 療 内 容       | 診 察 日       |
|------------|---------------|-------------|
| 消化器内科      | 消化器疾患         | 月～金         |
| 呼吸器内科      | 呼吸器疾患         | 月～金         |
| 循環器科       | 循環器疾患         | 月・木         |
| 血液・細胞療法科   | 造血器・その他       | 月～金         |
| 薬物療法科      | 固形腫瘍・肉腫・その他   | 月～金         |
| 頭頸部外科      | 口腔・耳鼻咽喉・甲状腺   | 月～金         |
| 形成外科       | 形態治療・機能再建     | 月～木         |
| 呼吸器外科      | 肺・縦隔疾患        | 月～水・金       |
| 乳腺科        | 乳腺疾患          | 月～金         |
| 消化器外科      | 消化器系統・食道疾患    | 月～金         |
| 整形外科       | 整形外科疾患        | 月～水・金       |
| 脳神経外科      | 脳神経疾患         | 月・水～金       |
| 泌尿器科       | 泌尿器疾患         | 月・水～金       |
| 婦人科        | 婦人科疾患         | 月～金         |
| 皮膚科        | 皮膚疾患          | 月～木         |
| 眼科         | 眼科疾患          | 火(午前)・金(午後) |
| 放射線診断・IVR科 | 放射線診断・IVR・肝腫瘍 | 月～金         |
| 放射線治療科     | 放射線治療・その他     | 月～金         |
| 精神腫瘍科      | 病態に応じた症状緩和・治療 | 月～金 (予約制)   |
| 緩和ケア科      | 緩和ケア          | 月～金 (予約制)   |
|            | ペインクリニック      | 水 (予約制)     |
|            | リンパ浮腫         | 火・木 (予約制)   |
| ゲノム医療センター  | 遺伝カウンセリング外来   | 月～金 (予約制)   |
|            | がんゲノム外来       | 月～金 (予約制)   |

- ※1 遺伝カウンセリング外来及びがんゲノム外来は、自費診療の場合があります。
- ※2 セカンドオピニオン外来は、全科で対応しています(完全予約制・自費診療)。

## 入院案内

(令和5年4月1日現在)

### ◆ 入院の申込み

- 1 入院希望の方は、すべて外来患者として診察を受け、医師の指示により入院の申込みをしてください。
- 2 入院の申込みは、本人又は代理人の方が身元の確実な保証人及び連帯保証人を引受人としてお選びになり、所定の様式「入院申込書」「入院誓約書」に記入して病棟1階入退院受付へ提出してください。
- 3 特別室(個室)に入院希望の方は、その旨を係員に申し出てください。  
なお、特別室(個室)を利用される方は、下表のとおり室料が必要となります。

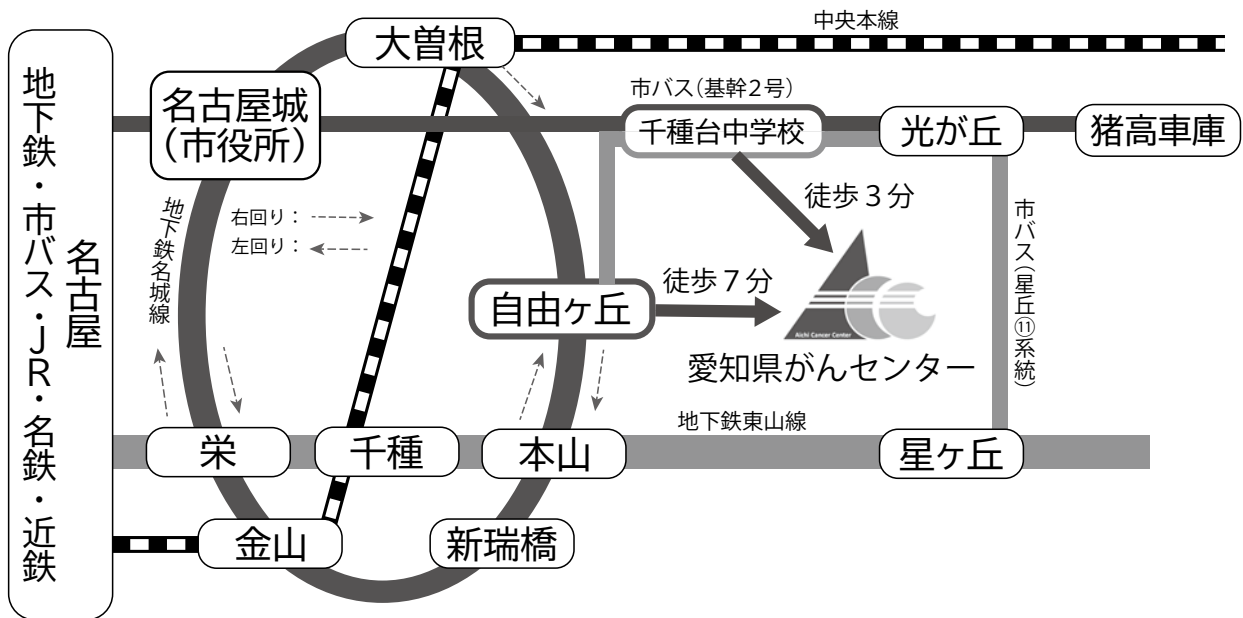
| 区 分         | A室      | B室      | C室      | D室     |
|-------------|---------|---------|---------|--------|
| 室 料 (1日につき) | 33,000円 | 17,600円 | 12,650円 | 7,330円 |

(税込)

### ◆ 面 会

- 1 面会は、療養上の都合により次の時間内をお願いします。ただし、病状その他の理由により面会できない場合があります(新型コロナウイルス感染防止対策のため、4月1日現在、原則面会禁止)。  
月曜日～金曜日 午後2時から午後8時まで  
土、日曜・祝日 午前10時から午後8時まで
- 2 面会の方は、次の事項をお守りください。
  - (1) 面会の取次ぎは、看護師にお申出ください。
  - (2) 面会は、他の患者さんに迷惑のかからないようデイルーム(面会室)をご利用ください。
  - (3) 病室内での飲食はご遠慮ください。
  - (4) 敷地内は全面禁煙になっています。
  - (5) 小さいお子様をお連れになった場合は、他の患者さんの迷惑にならないようお願いします。

# 交通案内



## 地下鉄利用 「自由ヶ丘」2番出口から徒歩7分

- 名古屋・栄から【所要時間：名古屋から約30分】  
東山線「藤が丘」行き乗車、「本山」乗り換え、名城線「左回り」に乗車、「自由ヶ丘」下車
- 大曽根・栄から【所要時間：大曽根から約20分】  
名城線「右回り」行き乗車、「自由ヶ丘」下車
- 金山から 【所要時間：金山から約35分】  
名城線に乗車、「自由ヶ丘」下車

## 市バス利用 「千種台中学校」から徒歩3分

- 名古屋駅から【所要時間：名古屋駅から約40分】  
基幹2系統「猪高車庫」行き乗車、「千種台中学校」下車
- 星ヶ丘から 【所要時間：星ヶ丘から約20分】  
星丘①系統「地下鉄自由ヶ丘」行き乗車、「千種台中学校」下車

## 自家用車利用 本山交差点から北へ7分、平和公園の北西

- 東名高速道「名古屋IC」から西へ約15分  
名古屋ICより、名古屋長久手線(60号線)を西(星ヶ丘方面)へ2,600m進み、「打越」交差点を右折、1,600m先の「猪高車庫前」交差点を左折、1,000m先の「希望ヶ丘4」交差点を左折、300m先の左側
- 名古屋高速道「四谷出口」から北へ約10分  
四谷出口より800m先の「四谷通3」交差点を左折、北へ1,500m進み「猫洞通2」交差点を左折、1,300m先の「自由ヶ丘3」交差点を右折、400m先の右側

建物及び医療機器の一部について、年金積立金還元融資により整備しています。

愛知県がんセンター概要  
令和5年度

令和5年6月発行

発行所 愛知県がんセンター  
名古屋市千種区鹿子殿1番1号  
電話 052-762-6111 (〒464-8681)  
<https://cancer-c.pref.aichi.jp>

印刷 藤成印刷株式会社  
名古屋市昭和区塩付通6丁目72番 (〒466-0022)  
電話 052-841-0588 FAX 052-841-0664



愛知県がんセンター  
Aichi Cancer Center